

# Türkiye'deki Suriyeli Kadınların Toplumsal Bağlamda Yaşadıkları Sorunlar ve Çözüm Önerileri

Hilal Barın\*

## Öz

*Bu makale, Suriye'de çıkan savaş sonucunda Türkiye'ye gelen Suriyeli kadınların toplumsal sorunlarını Türkiye özelinde analiz etmek üzere yazılmıştır. Çalışma Türkiye'de kamp içinde ve kamp dışında yaşayan Suriyeli kadınların karşılaştıkları sorunları anlamak üzere yazılmıştır. Bu çerçevede bu makale için Gaziantep ve Kilis'teki kamp içinde/ çadır kentlerde ve kamp dışında yaşayan Suriyeli kadınlarla, yetkililerle, STK'larla, bu alanda uzmanlaşmış akademisyenlerle görüşmeler gerçekleştirilmiş ve bir ön analiz makalesi niteliğinde hazırlanmıştır. Bunun yanı sıra kamp içi ve kamp dışı Türkiye'de bulunan Suriyeli kadınlara dair analizler ihtiva eden raporlar ele alınmıştır. Suriye'deki iç savaşın kadınlar üzerindeki etkisine ilişkin derin bir araştırmaya olan ihtiyaçtan doğan bu çalışma; Suriyeli kadınların toplumsal hayatta yaşadıkları sorunları ve kadınlara karşı şiddeti azaltmak için uygulanan tedbir veya programların etkililiğini göç bağ kuramı perspektifiyle analiz ederek çözüm önerileri sunmayı amaçlamıştır. Araştırma tekniği olarak keşfedici araştırmanın kullanıldığı bu çalışma, Türkiye genelinde yapılacak daha geniş bir araştırmaya yönelik bir ön araştırma niteliğindedir. Yapılan görüşmeler çerçevesinde Suriyeli kadınların gerek kampta gerek kamp dışında birçok probleminin olduğu görülmüştür. Bu nedenle elinizdeki çalışma, Suriyeli kadınlara yönelik yapılan çalışmalar da göz önünde bulundurularak yapılan mülakatlar çerçevesinde, ülkesindeki savaş ortamından kaçarak Türkiye'ye sığınmış kadınların yaşamış oldukları sorunlara değinerek bu sorunlara ilişkin çözüm önerileri sunmaktadır.*

**Anahtar Kelimeler:** Göç, zorunlu göç, sığınmacı, mülteci, kadın sığınmacılar, Suriyeli kadınlar

\*Araş. Gör., Yıldırım Beyazıt Üniversitesi, Siyasal Bilgiler Fakültesi, Siyaset Bilimi ve Kamu Yönetimi Bölümü, SETA Siyaset, Ekonomi ve Toplum Araştırmaları Vakfı, İnsan Hakları ve Hukuk Masası, e-posta:hilalbarin@gmail.com

# Syrian Women in Turkey: Social Struggles and Solution Proposals

Hilal Barin\*

## Abstract

*This article was written to analyze the social problems of Syrian women who came to Turkey after the war in Syria. This study of Syrian women who live inside and outside of the camps was made with Syrian women, authorities, NGO's and academicians of this matter to share and understand the Syrian women's experiences and problems which they faced in the camps of Gaziantep and Kilis. Also, reports containing the effect of the civil war on Syrian women inside and outside of the camps were taken into consideration. The need to deeply examine the effect of the civil war in Syria on women has brought up this article in which it aims to analyze and suggest solutions to problems of Syrian women in social life and to the effectiveness of the precautions to women with the immigration bond theory. The explorative technique was used for this article for further studies that will expand all over Turkey. As a result of the interviews, it was seen that Syrian women faced many problems whether they lived inside or outside of the camps. Therefore, this study brings solutions to the problems Syrian women experience in regard within the interviews made and in regard the works done towards the Syrian women in Turkey away from the war.*

**Keywords:** *Migration, forced migration, asylum seeker, refugee, women asylum seekers, Syrian women asylum seekers*

---

\*Research Asistant, Yıldırım Beyazıt University, Faculty of Political Sciences, Department of Political Science and Public Administration, SETA Foundation for Political, Economic and Social Research, Law& Human Right Research, e-mail:hilalbarin@gmail.com

## Giriş

Göç kavramı, Kofman'ın tarif ettiği şekilde, insanlık tarihinin başlamasıyla ortaya çıkan, yalnız yaşadıkları yerin değişmesini değil aynı zamanda sosyo-ekonomik ve kültürel değişimleri içeren, farklı insanların farklı nedenlerle yaşadıkları yeri uzun ya da kısa süreli terk etmesi olarak tanımlanmaktadır (Kofman, 2000:1). Bundan dolayı göç kavramı yalnızca bir yerden başka bir yere geçiş yapmak olarak algılanmamalı, insanların maruz kaldıkları kötü muameleden dolayı hayatta kalmak için verdikleri mücadeleyi de içermelidir. Bu çerçevede bakıldığında son yıllarda göç kavramının çeşitlendiği ve birçok alt başlığının oluştuğu fark edilmektedir. Bunlar, “iç-dış göç, serbest-zorunlu göç, mülteci<sup>1</sup>, göçmen ve kaynak ülke, transit ülke, hedef ülke” gibi kavram ve konulardır (Altıntaş, 2014: 253).

Göç olgusu sanıldığı gibi sadece az gelişmiş ülkelerden gelişmiş ülkelere doğru gerçekleşen bir eylem değildir. Son yıllarda göç edenlerin sayısının giderek arttığı göz önüne alındığında küreselleşmenin, bölgesel çatışmaların, yoksulluğun, iletişim olanaklarının gelişmesinin etkisinin olduğu gözlemlenebilmektedir (Tuzcu & Ilgaz, 2015: 56). Göç hareketlerinin küreselleşme sonucu yoğunlaşması ve göçün karakterinde meydana gelen değişimler; ekonomik, siyasi ve sosyal birta-

---

1 Hukuki ve günlük yaşamda göç etmeye zorlanmış kişi ve ya gruplar için sığınmacı- mülteci- ilticacı- misafir- geçici koruma gibi çeşitli kavramlar ortaya konmuştur (Altıntaş, 2014:253). Ancak bu makalede, Türkiye’de mevcut Suriyelilerin ‘Geçici Koruma Statüsü’nde ‘misafir’ olarak tanımlandırıldığını düşünürsek, Türkiye’de bulunan Suriyeliler için ‘zorunlu göç kapsamında ülkelerini terk eden Suriyeliler’ olarak tanımlanmaktadır. Mülteci kavramına baktığımızda ise mülteci hukukunun anayasası olarak kabul edilen Cenevre Anlaşması’nda (1951) ve New York Protokolü’nde (1967) tanımı vardır (Altıntaş, 2014:253). Cenevre Sözleşmesi’ndeki mülteci tanımı: “İrki, dini, tabiiyeti, belli bir toplumsal gruba mensubiyeti veya siyasi düşünceleri yüzünden, zulme uğrayacağından haklı sebeplerle korktuğu için vatandaşı olduğu ülkenin dışında bulunan ve bu ülkenin korumasından yararlanamayan, ya da söz konusu korku nedeniyle, yararlanmak istemeyen yahut tabiiyeti yoksa ve bu tür olaylar sonucu önceden yaşadığı ikamet ülkesinin dışında bulunan, oraya dönemeyen veya söz konusu korku nedeniyle dönmek istemeyen her şahıs” olarak geçmektedir (IOM Uluslararası Göç Örgütü, 2009).

kım nedenlerle gelişmekte olan ülkeleri de göç alıp veren ülkeler arası-  
na dâhil etmiştir (Güllüpınar, 2012). Bu bağlamda “Küreselleşme ile  
birlikte göç hareketlerinin hız kazandığı ve bazı niteliksel değişimlerin  
yaşandığı görülmektedir. Ülkeler arasında nüfus hareketlerinin hızlan-  
ması, küresel boyutta bütün ekonomik faaliyetlerin ve değişimin de  
arttığını göstermektedir.” (Jordan, 2002).

Göç hareketi insan tarihiyle yakın doğrultuda gitmesine rağmen,  
bu meselenin uluslararası ortamda ele alınması çok geç olmuştur. Göçü  
temel alan uluslararası çalışmalara örnek olarak 20. yüzyılın başlarında  
ortaya çıkan ‘mülteci çalışmaları’ gösterilmektedir. Mülteci kavramı-  
nın kısıtlılığı nedeniyle mülteciler üzerine araştırma yapan araştırmacılar  
çalışmalarını ‘zorunlu göç’<sup>2</sup> başlığı altında toplamaya çalışmış-  
lardır. Zorunlu göçü yaşamın devamlılığı üzerine kuran Altıntaş bu  
kavramı mülteciliğin bir üst başlığı olarak değerlendirmiş ve özelliğini  
şu şekilde açıklamıştır: “egemen devletlerin şiddet mekanizmalarının  
gölgesinde, hayatta kalmak için aidiyetinde bulunduğu ulus-devletten  
ayrılma kararının alınmasıdır.” Bu yönüyle zorunlu göçlerin tetiklen-  
mesindeki ana unsurun ulus-devletler arasında yürütülen ideolojik  
ve siyasal mücadeleler olduğunu ve geniş kapsamlı ve geniş alana ya-  
yılmış olan göç hareketlerinin tarihsel ve güncel seyrinin açıklanması  
için önemli olduğunu ifade etmiştir (Altıntaş, 2014: 254).

Türkiye başlarda Türk soyundan olan göçmenlere açık bir ülke  
iken, özellikle 1990’ların başından itibaren ülkeye gelen göç çeşitlen-  
miştir. Ancak burada asıl önemli olan Türkiye’nin 1960’lardan beri  
dışarıya göç vermiş bir ülke konumunda olmasına rağmen, özellikle  
1990’lardan bu yana, göç veren ülke konumundan göç alan ülke ko-  
numuna geçmiş olmasıdır. Türkiye 1980’lerin sonlarından itibaren,  
“Asya, Afrika ve Orta Doğu’dan Avrupa’ya göçmek için ‘geçiş ülkesi’  
olarak konumlanması da düzenli ve düzensiz göç hareketlerinin hedefi  
haline gelmesine yol açmış”<sup>3</sup>, 1990’lardan sonra ise SSCB’nin çök-

2 Loizos, Harrell-Bond, Malkki ve Hirschon bu konu üzerine araştırma yapmış  
antropologlardır (Colson,2003).

3 [http://www.goc.gov.tr/icerik3/turkiyenin-duzensiz-gocle-mucadelesi\\_409\\_422\\_424](http://www.goc.gov.tr/icerik3/turkiyenin-duzensiz-gocle-mucadelesi_409_422_424)

mesiyle Türkiye’de farklı sektörlerde çalışan yabancı işçilere daha sık rastlanır hale gelmiştir.<sup>4</sup>

Türkiye özelinde baktığımızda ise göçle ilgili ciddi bir tarihe ve kültüre sahip olmasına rağmen bu konuya yönelik araştırmalar yakın zamanda ortaya çıkmaya başlamıştır.<sup>5</sup> Ancak Türkiye’deki mülteci çalışmalarına bir de kadın göçmenler özelinde bakılırsa, durumun daha da vahim olduğu ortaya çıkmaktadır. Çünkü çalışmaların büyük kısmını yinelenen mevcut veriler, miktar veya özellik tespitlerinde bulunan, mülteci kadınların sosyal ve hukuki konumlarını siyaset ve uluslararası ilişkiler temelinde değerlendiren veriler oluşturmaktadır (Altıntaş, 2014: 256). Avrupa’da da mülteci kadınlarla ilgili ilk çalışma 1975 yılında gerçekleştirilen Birinci Birleşmiş Milletler Kadınlar Üzerine Dünya Konferansı’nda kadınlara yönelik cinsel şiddete ilişkin olarak ele alınmıştır (Loescher-Milner, 2005). Bu çalışmada Türkiye’deki Suriyeli göçmen kadınların karşılaştıkları yaşam koşulları sıkıntısı, toplumsal hayatta karşılaştıkları ayrımcılıklar gibi pek çok konu ele alınmış, ilgili kurum ve kuruluşların önlem almak üzere konuya dikkatlerinin çekilmesi amaçlanmıştır. Güvenlik, barınma gibi acil giderilmesi gereken ihtiyaçlar yanında eğitim, iş, ulaşım olanaklarının geliştirilmesi, sağlık ve diğer alanlarla ilgili bilgi ve hizmete ulaşma şartlarının artırılması yönünde önerilerde bulunulmuştur. Çalışmada sırasıyla; kavramsal çerçevenin verilmesi, kadınların göçteki yeri ve göçün kadınlaması, Türkiye’de Suriyeli kadınların sorunu, araştırmanın soruları ve sınırlılıklarının yanında, keşfedici araştırmanın tanıtılması, göçmen ilişkiler ağı kuramı çerçevesinde Türkiye’deki Suriyeliler meselesi ele alınmıştır. Ayrıca çalışmada Türkiye’deki kamplarda Suriyeli kadınlara sunulan hizmetler ve yaşadıkları sorunlar, görüşmeler ve raporlar çerçevesinde anlatılmış ve görüşmeler ışığında kamp dışında ya-

4 Aktaran; Lordoğlu, K. (2005), “Türkiye’de Yabancıların Kaçak Çalışması ve Bu Çalışmaya İlişkin Bir Araştırma”, *Toplum ve Bilim*, 102, 103 – 127.

5 Bkz. Ayhan Kaya, Bahar Şahin (2007), *Kökler ve Yollar / Türkiye’de Göç Süreçleri*, İstanbul Bilgi Üniversitesi Yayınları; Ahmet İçduygu, Kemal Kirişçi (2009), *Land of Diverse Migrations. Challenges of Emigration and Immigration in Turkey*, İstanbul: İstanbul Bilgi Üniversitesi Yayınları.

şayan Suriyeli kadınların yaşadıkları barınma, istidham, sağlık ve sosyal alanlardaki sorunlara yer verilmiş, sonuç ve öneriler sunulmuştur.

## **Kadınların Göç Hareketindeki Yeri**

Son yıllarda göçün zorluklarına rağmen göç hareketlerindeki çeşitlilik artmakta, Castles ve Miller'e (2008) göre göçler kadınlaşmaktadır. Göçün kadınlaşmasından kast edilen ise ulus aşırı göç sürecine bağımsız katılan kadınların sayılarının artması ve daha bağımsız hareket edebilmeleri sonucu göçmelerin yarısını oluşturur hale gelmesidir. Kadın göçünün artmasından dolayı yirminci yüzyılın dönüm noktası olduğunu kabul etmek gerekmektedir. Bu yüzyılda kadınların ailevi sebepler ve çalışma koşulları nedeniyle göç etmelerinin yanında ülkelerinde yaşanan savaş ve sömürü gibi kötü olaylardan dolayı da göç etmek durumunda kaldığı gözlemlenmektedir (Harzig, 2003: 23). Bu durum birinci dünyadan üçüncü dünyaya, özellikle bakım hizmetlerinde istihdam edilmek üzere, göç eden insan sayısında artışa sebep olmakla birlikte göç edenlerin çoğunluğunun kadınlardan oluştuğu gözlemlenmiştir (Pyle & Ward, 2003: 472-473). Bu bağlamda Avrupa'nın yaşlı nüfusunun bakıma olan ihtiyacı, kadınların iş yaşamına daha fazla girmesiyle ev içi ve çocukların bakım hizmetlerinde yardıma ihtiyaç duymaları ve geride kalana para göndermek konusunda kadınlara daha fazla güvenilmesi gibi unsurlar kadınların ulus aşırı göçlerde daha fazla sayıda olmalarını ve bağımsız hareket etmelerini tetiklemiştir.

Birleşmiş Milletlerin göçmen raporlarına bakıldığında göçmenlerin %80'ini kadınların ve çocukların oluşturduğu göze çarpmakta ve göçe maruz kalan kadınların da çoğunun cinsel şiddet, ekonomik eşitsizlik ve insan hakları ihlalleri ile karşılaştığı ortaya çıkmaktadır. (Aktaran;Kaya, 2015: 273, Thomas, 2008) Sığındıkları ülkede sahip oldukları sosyal destek mekanizmalarını kaybetmelerinin yanı sıra göç ettikleri ülkenin dil, kültür gibi sosyal yapılarını ve hukuk sistemini bilmemeleri de hayat koşullarını daha da zor hale getirmektedir (Aktaran;Kaya, 2015: 273 Saraydın, 2007: 65).

Göç ettikten sonra bu kadınlar sosyal izolasyon, yalnızlık, dil engeli ve kültürel farklılıklar nedeniyle birçok şeye yabancılaşmakta (Tuzcu & Ilgaz, 2015: 64) ve cinsiyet farklılıkları yüzünden erkeklerin deneyimlerinden farklı deneyimlerle karşılaşmakta ve çoğunlukla erkeklere nazaran daha ciddi problemlerle ve istismarla yüzleşmektedir. Düşük maaşla daha uzun saatler çalışma, sağlık sigortasından yararlanamama, cinsel ve fiziksel istismara uğrama, şiddet, eğitim fırsatlarına erişememe, bilgiye erişimde sıkıntılar yaşama gibi unsurlar kadın hayatını olumsuz yönde etkilemektedir (Anthias, 1992: 43). Bir diğer değişle göçmen kadınlar, “*hem kadınlık, hem de göçmenlik statülerinden dolayı belli vatandaşlık haklarından ve sosyal haklardan yoksun kalmakta, var olan kaynaklara ulaşırken ve emek piyasasına girerken de engellerle karşılaşmaktadırlar.*” (Dedeoğlu & Gökmen, 2011: 1).

Sığınmacı kadınların ve kız çocukların; her türlü ayrımcılık, eşitsizlik ve istismardan korunması çok elzem bir konudur. Ancak bu konuların birçok ülkede hâlâ ele alınmadığı ve kadınlara yönelik politikaların geliştirilmediği de gözlemlenmektedir (Dartnall & Loots 2009). Bu anlamda kadın göçleri ele alındığında şiddetin yoğun olması, savaş ve bazı devletlerin kadınların haklarını korumada ilgisiz kalması kadın sığınmacı sayısını artırmış ve şiddet tehditlerinin evlerinden ayrılışlarından itibaren başlamasına ve tekrar ülkelerine dönüp evlerine yerleşmelerine kadar devam etmesine neden olmaktadır. Bu çerçevede Birleşmiş Milletler Mülteciler Yüksek Komiserliği (BM-MYK) toplumsal cinsiyete dayalı zulüm pratiklerini çeşitli dönemlerde kadınların yaşadıkları trajik olaylar bakımından sınıflandırmıştır.<sup>6</sup>

6 BM-MYK tarafından toplumsal cinsiyete dayalı zulüm pratikleri dönemler bakımından beş kategoride ele alınmıştır:

- 1.Çatışma sırasında, kaçıştan önce: İktidarda bulunan kişiler tarafından taciz edilme, kadınların cinsel olarak işkence görmesi, ‘askerler’ tarafından cinsel şiddet uygulanması, toplu tecavüz ve hamile bırakılma, çatışma halindeki tarafların silahlı mensupları tarafından kaçırılma.
- 2.Kaçış sırasında: Haydutlar, sınır muhafızları tarafından cinsel saldırı, insan tacirleri, köle ticareti yapanlar tarafından yakalanma.
- 3.Sığınma ülkesinde: Otorite sahibi kişiler tarafından cinsel saldırı, ailelerinden ayrı düşmüş kız çocuklara bakıcı aile yanındayken cinsel taciz, aile içi şiddet,

Göçmenlik sorununun bir parçası olan sığınmacı kadın sorunu, istismara uğrayan sığınmacı kadınlar, sınırlı araştırmalarda konu olmuştur. Toplumsal cinsiyete dayalı şiddet sığınmacı kadınların ruh halini olumsuz bir şekilde etkilemiş ve göçmen kadınların ruh sağlığına ilişkin yapılan araştırmalarda bu kadınlarda göç deneyiminin evini özleme, göç ettiği ülkeye kendini ait hissetmemek gibi nedenlerle depresyon riskini daha fazla artırdığı ileri sürülmüştür (Al-Turki H. A., 2010: 226). Kadınların şiddete maruz kalma açısından fazla risk taşımaları, sosyal kuralların sınırlamalarıyla daha fazla karşılaşmaları, ilişki ağlarından yeterince yararlanamamaları ve sınırlı istihdam olanaklarına sahip olmalarına ilişkin bir açıklama getirilmektedir. Sığınmacı kadınlar; faillerden, kendi ailelerinden veya toplumun olası tepkisinden korktuklarından ve kendilerine yetkililer tarafından adil ve düzgün bir şekilde davranılacağına duydukları güvensizlikten dolayı genelde deneyimlerini gizlemekte, utanma ve namussuzlukla damgalanma korkusunun yanında çözülme ve kaçınma gibi psikolojik belirtileri de gizlemenin nedenleri arasında yer alabilmektedir (Granville-Chapman, 2004: 201).

### **Türkiye'deki Suriyeli Kadınlar ve Araştırmanın Sınırlılıkları**

2011 yılının Mart ayında Suriye'de patlak veren olaylar ve iç karışıklıklarla birlikte alevlenen rejim karşıtı gösteriler dünyanın son yıllardaki en büyük insani krizlerinden birinin yaşanmasına sebep olmuş ve burada yaşayan milyonlarca kişi evlerini, ülkelerini geride bırakarak terk etmek zorunda kalmışlardır. BMMYK verilerine göre Suriyelile-

---

hayatta kalabilmek için cinsel ilişkiye zorlanmak/zorla fuhuş, sığınma ülkesinde yasal bir statü beklerken ya da yardım ve kaynaklara erişmeyi beklerken cinsel taciz.

4.Geri dönüş sırasında: Kadınlara yönelik zararlı geleneksel uygulamaların tekrar başlatılması ailelerinden ayrı düşmüş kadın ve çocuklara yönelik cinsel taciz, iktidarda bulunan kişiler tarafından cinsel istismar, haydutlar, sınır muhafızları tarafından cinsel saldırı, geri dönüşte zorlanma.

5.Yeniden entegrasyon sürecinde: Geri dönenlere bir çeşit ceza olarak cinsel tacizde bulunmak, yasal statüyü düzene sokmak için cinsel zorbalık, kadınların karar alma süreçlerinin dışında bırakılması, kaynaklara erişiminin engellenmesi. (<http://www.unhcr.org.tr/?page=15>(tüm mültecilerin yaşadığı koruma sorunları kadınlar tarafından da paylaşılır.)



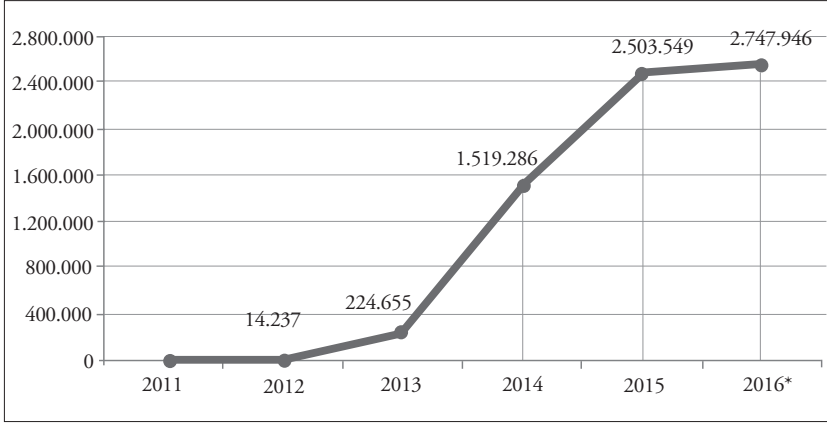
rin yaklaşık 1,8 milyonu Türkiye'ye; 1,2 milyonu Lübnan'a; 630 bini Ürdün'e; 250 bini Irak'a ve 140 bini Mısır'a gitmiştir.<sup>7</sup> Göç İdaresi Genel Müdürlüğünün 11 Mart 2016 tarihinde açıkladığı son sayıya göre ise kayıt altına alınmış 2.747.946 Suriyeli Türkiye'de geçici koruma statüsü altındadır. Geçici barınma merkezinde kalanlar 272.812 iken, geçici barınma merkezi dışında kalanlar 272.812'dir.<sup>8</sup> Ancak bildirildiği üzere bu sayılar sadece kayıtlı rakamları ifade etmektedir. Bu sebeple Türkiye'de barınan Suriyelilerin sayısının bu rakamlarından daha fazla olduğu belirtilmektedir (SETA; Türkiye'deki Suriyelilerin Hukuki Durumu, 2014: 9-10). Türkiye, Suriyeliler için açık kapı politikası izlemiş ve gelen Suriyeliler için sınır kapılarına yakın bölgelerde mülteci kampları kurmuş, buralarda yerleşimleri sağlamıştır. Başbakanlık Nisan 2012 yılında bir genelge yayımlayarak Suriyeliler için 'geçici koruma'<sup>9</sup> vermiştir.

7 "Syria Regional Refugee Response" UNHCR, <http://data.unhcr.org/syrianrefugees/regional.php>, (Erişim tarihi 7 Mayıs 2015).

8 Göç İdaresi Genel Müdürlüğü [www.goc.gov.tr](http://www.goc.gov.tr), (Erişim tarihi 11 Mart 2016) Türkiye'ye gelen Suriyeli misafirlere Başbakanlık Afet ve Acil Durum Yönetimi Başkanlığı (AFAD) sorumlu olmakla birlikte; İçişleri, Dışişleri, Sağlık, Milli Eğitim, Gıda, Tarım ve Hayvancılık, Gümrük ve Ticaret, Ulaştırma ve Maliye Bakanlıkları, Genelkurmay Başkanlığı, Diyanet İşleri Başkanlığı, Hatay Valiliği ve Kızılay ortak çalışmalar yürütmektedir. Başbakanlık AFAD'ın gönderdiği ödenekler ile kurulan kamplarda; okul, cami, ticaret, polis ve sağlık merkezi, basın brifing birimi, çocuk oyun alanları, televizyon izleme üniteleri, su deposu, arıtma merkezi, trafo ve jeneratör gibi donatılar da yer almaktadır. İlgili kurum ve kuruluşlarca çadır kentlerde ve konteyner kentte barınma, yiyecek, sağlık, güvenlik, sosyal aktivite, eğitim, ibadet, tercümanlık, haberleşme, bankacılık ve diğer hizmetler verilmektedir.

9 Türkiye'de "Mültecilerin Hukuki Durumuna Dair Cenevre Sözleşmesi", kabul edildiği 1951 tarihinden önce meydana gelmiş olaylar dâhilindeki sığınmacı ve mültecileri kapsadığı için 1967 tarihli "Mültecilerin Hukuki Statüsüne İlişkin Protokol" ile birlikte tekrar düzenlenerek var olan tarih sınırlaması kaldırılmıştır. Avrupa Konseyi üyesi olmayan ülkelerden gelen kişiler mülteci olarak kabul edilmemiş; 1994 İltica ve Sığınma Yönetmeliği ile Suriyeli sığınmacılar hukuken "makul bir süre için Türkiye'de kalma" iznine ve "üçüncü bir ülke tarafından mülteci olarak kabul edilene kadar geçici sığınma" hakkına sahiplerdir. Türkiye, 1951 tarihli Mültecilerin Statüsünün Belirlenmesine Yönelik Uluslararası Cenevre Sözleşmesi'ne (BMMSS) koyduğu çekince ve Suriyelileri mülteci ya da sığınmacı olarak tanımayıp, "misafir" olarak tanımlamasıyla, "misafirlerin" kamp

*Tablo 1. Geçici Koruma Kapsamındaki Suriyeliler<sup>10</sup>*



*\*11.03.2016 tarihi itibarıyla*

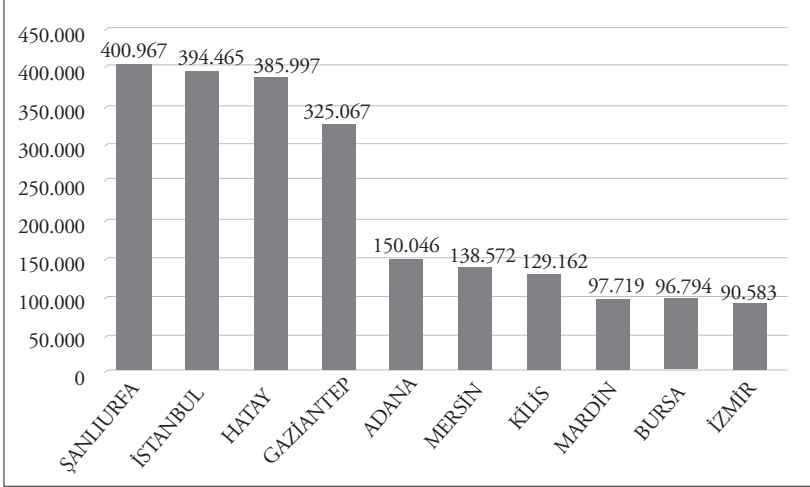
Suriye’de çıkan savaş sonucu ülkelerini terk edip Türkiye’ye göç eden bu mülteciler misafirhanelerde, kamp içinde ve dışında ya da çadır kentlerde yaşamakta ve kalıcı nüfus oluşturmaktadır. Gelen bu sığınmacıların % 53’ünden fazlası 18 yaş altındaki çocuklardan oluşurken, %75’ten fazlası da özel korumaya muhtaç çocuk ve kadınlardır (Erdoğan, 2014: 4). “Bunun yüzde 50,2’si kadınlardan ve özellikle yüzde 23,7’si 18-59 yaş aralığındaki yetişkin kadınlardan oluşmaktadır.” (Oytun, 2014: 7) Suriyeli kadınların içinde yetişmiş oldukları aile çevresinden ve alışkın oldukları toplumsal değerlerden ayrılarak yaşadıkları zorunlu göç, fiziksel yer değiştirme yapıldıktan sonra senelerce devam eden sıkıntılı bir süreçtir.

---

dışında yaşamamasını, Türkiye üzerinden başka bir ülkeye geçişin engellenmesini ve sınırı geçip Türkiye’ye gelen tüm Suriyelilerin kamplara yerleştirilmesini sağlamıştır. Türkiye’nin izlediği “açık kapı politikası” çerçevesinde, pasaportu bulunmayanlar dâhil, kabul ettiği tüm Suriyeli sığınmacılara sağladığı “geçici koruma” rejimi, uluslararası kuruluşlar tarafından uluslararası hukuka ve insani yükümlülüklerle uygun olarak değerlendirilmiştir.

10 Göç İstatistikleri, İçişleri Bakanlığı Göç İdaresi Genel Müdürlüğü; [http://www.goc.gov.tr/icerik6/gecici-koruma\\_363\\_378\\_4713\\_icerik](http://www.goc.gov.tr/icerik6/gecici-koruma_363_378_4713_icerik)

Tablo 2. Geçici Koruma Kapsamında Bulunan Suriyelilerin İlk 10 İle Göre Dağılımı<sup>11</sup>



Tablo 3. Biyometrik Verileri Alınarak Kayıt Altına Alınan Suriyelilerin Yaş ve Cinsiyete Göre Dağılımı (11.03.2016)<sup>12</sup>

Yaş	Erkek	Kadın	Toplam
Genel Toplam	1.462.161	1.285.785	2.747.946
0-4	187.096	174.612	361.708
5-9	198.672	187.835	386.507
10-14	151.541	138.809	290.350
15-19	172.134	143.294	315.428
20-24	180.772	143.366	324.138
25-29	148.363	115.994	264.357
30-34	121.426	97.221	218.647
35-39	87.075	74.418	161.493
40-44	60.135	56.718	116.853
45-49	48.468	44.674	93.142

11 Göç İstatistikleri, İçişleri Bakanlığı Göç İdaresi Genel Müdürlüğü; [http://www.goc.gov.tr/icerik6/gecici-koruma\\_363\\_378\\_4713\\_icerik](http://www.goc.gov.tr/icerik6/gecici-koruma_363_378_4713_icerik)

12 Göç İstatistikleri, İçişleri Bakanlığı Göç İdaresi Genel Müdürlüğü; [http://www.goc.gov.tr/icerik6/gecici-koruma\\_363\\_378\\_4713\\_icerik](http://www.goc.gov.tr/icerik6/gecici-koruma_363_378_4713_icerik)

Yaş	Erkek	Kadın	Toplam
Genel Toplam	1.462.161	1.285.785	2.747.946
50-54	37.834	36.550	74.384
55-59	25.570	25.729	51.299
60-64	17.770	18.355	36.125
65-69	11.557	11.912	23.469
70-74	6.273	7.231	13.504
75-79	3.850	4.580	8.430
80-84	2.066	2.620	4.686
85-89	1.109	1.277	2.386
90 +	450	590	1.040

Ülkemizde Suriyeli sığınmacılar için önemli çalışmalar ve fedakârca yardımlar yapılmaktadır. Yaşanan bu sorunlar ya da ihtiyaçlara yönelik Türkiye Cumhuriyeti Afet ve Acil Durum Yönetimi Başkanlığı (AFAD) çeşitli çalışmalar yürütmektedir. AFAD tarafından Suriyeli misafirlerin konaklamaları için çoğunluğu güneydoğu ve güney ille-rimizde olmak üzere konteynır kentler ve çadır kentler kurulmuştur. Bu konaklama merkezlerinin fiziksel şartları barınma, psiko-sosyal ve dini hizmetleri anlamında görüşmeler ve gözlemler yapılmış, gerekli düzenlemeler gerçekleştirilmiştir. Bu çalışmada bölgedeki sığınmacı kadınlara dair analizler ihtiva eden raporlar ele alınmış ve kamp içi ve kamp dışı görüşmeler gerçekleştirilmiştir. Araştırma bünyesinde misafir kampları dışında yaşayan misafirlerin en yaygın şekilde bulunduğu Gaziantep'te İslâhiye'de, Nizip Çadır kentlerinde, Hatay'da Yayladağı Kampı'nda, Kilis'te Öncü Pınar ve Elbeyli Kamplarında yaşayan Suriyeli kadınlarla, kamp dışındaki kamu görevlileriyle, Suriyeli misafirlerle, şehir halkı ile ve aynı zamanda misafirler konusunu çalışan akademisyen ve araştırmacılarla görüşmeler yapılmıştır.

Tablo 4. Geçici Koruma Kapsamındaki Geçici Barınma Merkezlerine Göre Dağılımı<sup>13</sup>

BARINMAMERKEZLERİ 11/03/2016 TARİHİ İTİBARIYLA (10 İLDE 26 BARINMA MERKEZİ)		
SURIYE	Şanlıurfa	111.326
	Gaziantep	41.107
	Kilis	33.607
	Kahramanmaraş	18.326
	Mardin	12.002
	Hatay	18.326
	Adana	10.587
	Adıyaman	10.085
	Osmaniye	9.541
	Malatya	7.848
	Toplam	272.812
	Geçici Barınma Merkezleri Dışında Kalan Suriyeli Sayısı	2.475.134
	Ülkemizde Bulunan Toplam Suriyeli Sayısı	2.747.946

Tablo 5. Geçici Koruma Kapsamındaki Suriyelilerin İllere Göre Dağılımı<sup>14</sup>

11.03.2016. TARİHİ İTİBARIYLA GEÇİCİ KORUMA KAPSAMINDAKİ SURIYELİLER			
Adana	150.046	Kahramanmaraş	84.076
Adıyaman	24.229	Karabük	262
Afyonkarahisar	3.108	Karaman	377
Ağrı	868	Kars	120
Aksaray	853	Kastamonu	553
Amasya	152	Kayseri	49.008
Ankara	59.255	Kırıkkale	434
Antalya	138	Kırklareli	2.062

13 Göç İstatistikleri, İçişleri Bakanlığı Göç İdaresi Genel Müdürlüğü; [http://www.goc.gov.tr/icerik6/gecici-koruma\\_363\\_378\\_4713\\_icerik](http://www.goc.gov.tr/icerik6/gecici-koruma_363_378_4713_icerik)

14 Göç İstatistikleri, İçişleri Bakanlığı Göç İdaresi Genel Müdürlüğü; [http://www.goc.gov.tr/icerik6/gecici-koruma\\_363\\_378\\_4713\\_icerik](http://www.goc.gov.tr/icerik6/gecici-koruma_363_378_4713_icerik)

11.03.2016. TARİHİ İTİBARIYLA GEÇİCİ KORUMA KAPSAMINDAKİ SURIYELİLER			
Ardahan	57	Kırşehir	547
Artvin	35	Kilis	129.162
Aydın	6.473	Kocaeli	22.578
Balıkesir	1.630	Konya	67.941
Bartın	23	Kütahya	274
Batman	18.095	Malatya	17.993
Bayburt	26	Manisa	5.527
Bilecik	431	Mardin	97.719
Bingöl	694	Mersin	138.572
Bitlis	566	Muğla	8.079
Bolu	844	Muş	664
Burdur	7.727	Nevşehir	4.891
Bursa	96.794	Niğde	2.415
Çanakkale	3.316	Ordu	511
Çankırı	253	Osmaniye	39.963
Çorum	1.261	Rize	513
Denizli	6.154	Sakarya	5.464
Diyarbakır	29.372	Samsun	3.292
Düzce	421	Siirt	2.829
Edirne	6.518	Sinop	61
Elazığ	4.571	Sivas	1.248
Erzincan	166	Şanlıurfa	400.967
Erzurum	435	Şırnak	14.826
Eskişehir	1.549	Tekirdağ	5.322
Gaziantep	325.067	Tokat	599
Giresun	130	Trabzon	1.551
Gümüşhane	56	Tunceli	92
Hakkari	964	Uşak	1.066
Hatay	385.997	Van	1.544
İğdır	77	Yalova	2.463
İsparta	5.921	Yozgat	2.770
İstanbul	394.465	Zonguldak	291
İzmir	90.583	Genel Toplam	2.747.946

Araştırmada, kamplarda yapılan ziyaretler ve yetkililerle yapılan görüşmeler sonucunda kamp içi hizmetler de değerlendirilmiş; sahada yapılan görüşmeler ışığında, Suriyeli kadınların kamplarda ve kamp dışında maruz kaldıkları şiddet ve ayrımcılıklara, rehabilitasyona ve ev içi emeklerini dönüştürmeye yönelik, toplumsal hayata katılmalarına ilişkin çözüm yolları sunulmuştur. Araştırma yarı yapılandırılmış görüşmeleri kapsamaktadır. Suriyeli kadınların, farklı deneyim ve söylemleri değerlendirilerek kamplarda ve kamp dışında yapılan görüşmelerde; kamp içinde Suriyeli kadınların barınma hizmetlerine dair memnuniyeti, aile mahremiyetine uygun barınmanın olup olmadığı, kamplardaki psiko-sosyal destek hizmetlerinin neler olduğu, Türkiyeli vatandaşlarla ilişkileri, kadınlara yönelik çalışmalar, sosyo-kültürel etkinlikler, hizmetler ile kamplara dair problemler ve öneriler sorulmuştur. Yetkililerle ya da başka kişi veya gruplarla yaşadıkları sorunlar araştırılmış; şikâyet mekanizmalarına ulaşım kanalları, kamp dışında yaşayan Suriyeli kadınlara giyinme ve kişisel temizlik ihtiyaçlarını karşılayıp karşılayamadıkları, sağlık hizmetine erişim, hamile ve emziren kadınlara sağlık hizmetleri, Türkiye’de yabancı bir kadın olarak kendilerini güvende hissedip hissetmedikleri ve cinsel istismara ya da zorla evlendirilmeye maruz kalıp kalmadıkları, çalışıp çalışmadıkları sorulmuştur. Son olarak Türkiye’deki vatandaşlarla yaşadıklarını sorunlar sorulmuştur.<sup>15</sup>

Yapılan bu araştırmalarda literatür taraması, medya taraması gibi farklı yöntemlerle birlikte gerek dernek sorumlularıyla gerekse de bireysel yolla birçok görüşme yapılmış ve çeşitli veriler elde edilmiştir. Görüşmelerin tamamı 2014 Mart ayı içerisinde yapılmıştır. Suriyeli kadınlara yönelik yapılan çalışmalar oldukça azdır. Bu nedenle yararlanılan kaynaklar daha çok konuya dair yazılmış olan kitaplar, dergiler ve sivil toplum kuruluşlarının ihtiyaçlar dahilinde yaptığı analizler ve raporlar, resmi kurumların kamplarla ilgili verdiği bilgiler de araştırmaya kaynaklık etmiştir.

---

15 Araştırma soruları, ölçekleri, yapılan görüşmelerin ses kayıtları ve deşifreleri araştırmacıda mevcuttur. Yer darlığından dolayı cevaplara ayrıntılı olarak yer verilememiştir. Talep edenlerle isimler ve kimlikler deşifre edilmeden paylaşılacaktır.

Medyada nadiren yer alan Suriyeli kadınların istismarı ve güvenlik sorunu, cinsel taciz, erken yaşta yapılan evlilikler ve çok eşlilik gibi toplumsal şiddet unsurları, hem Suriyeli kadınlara hem de yetkililere sorulmuştur. Kamp dışında ise Suriyeli kadınların sosyal hayatta karşılaştıkları kamp dışı barınma, dil ve iletişim, kayıt altına alınma, beslenme ve gıda temini, giyim gibi temel ihtiyaçlara erişim konusunda yaşadıkları güçlükler sorulmuştur. Elde edilen veriler ışığında Türkiye'de kamp dışında yaşayan kadınlarla ilgili medyada çıkan haberlerin yanı sıra Türkiye'de kamp dışında yaşayan kadınlarla ilgili medyaya yansıyan haberler; yerli ve yabancı STK'ların özelde Suriyeli kadınlar, genelde ise Suriyelilerle ilgili hazırladıkları raporlar; BMMYK verileri; ilgili resmi kurum ve kuruluşlar tarafından açıklanan veriler; TBMM'ye konu ile ilgili verilen yazılı soru önermeleri; ilgili ulusal ve uluslararası sözleşmeler gözden geçirilerek yorumlanmıştır. Bu doğrultuda Gaziantep ve Kilis Valilikleri ile Emniyet Genel Müdürlüğüne bilgi edinme başvurusunda bulunulmuştur.

Raporda birtakım öneriler sunulurken, görüşmelerden elde edilen verilerle birlikte; belediye başkanları, AFAD yetkilileri, valiler ile kadın, mültecilik, sosyal hizmetler alanında çalışan akademisyenler, resmi kurum uzmanları ve sivil toplum kuruluşlarının da temsilcileriyle görüşmeler yapılmıştır. Sığınmacılarla yapılan görüşmeler, Arapça tercüman Mahmud El-Rantisi tarafından yapılmış, daha sonra Türkçeye çevrilmiştir. Bu çalışmada özel hayatın gizliliğine binaen ve güvenlik risklerine karşı görüşme yapılan kişilerin kimlik bilgilerine yer verilmemiştir.

### **Keşfedici Araştırma**

Amaçlarına göre araştırmalar; keşfedici, betimleyici ya da açıklayıcı araştırmalar olarak sınıflandırılmaktadır (Lin, 1976: 5). Bu ayrım doğrultusunda keşfedici araştırmayı ele aldığımızda görülen; bu araştırma çerçevesinde araştırmacı konusunda ya fazla bilgi sahibi değildir ya da bu konuya görece daha yeni bir yaklaşımda bulunmaktadır. Daha çok yüzeysel bilgi toplamaya yönelik olan bu tip araştırmalarda öncelikle araştırmacı araştırmanın sorununa ve bu soruna karşın elde etmek istediği verilere göre bir araştırma tipi seçmekte ve bu bilgi ona konuyla



ilgili ön bilgi sağlamaktadır. Keşfedici arařtırmaların tipik olarak üç amacı vardır: Arařtırmacının konuyla ilgili merakını gidermek ve ona ön bilgi sağlamak, konuyla ilgili daha kapsamlı bir arařtırmanın yapılıp yapılamayacağını sınamak, sonraki arařtırmalarda kullanılacak veri toplama araçları geliřtirmek (Earl, 2004: 88). Genel olarak keşfedici arařtırmalar incelenmek istenen grup, süreç, etkinlik ya da durum hakkında řimdiye dek hiç sistematik, deneysel bir inceleme yapılmamıřsa ya da çok az sayıda çalıřma yapılmıřsa; ilgililenen konu esnek bir řekilde betimlenerek incelenmemiř, bu konu hakkında sadece sıkı kontrol altında tahmine yönelik arařtırmalar yapılmıřsa tercih edilmektedir (Stebbins, 2001: 9). Bařka bir deyiřle arařtırmacıya en genel düzeyde bilgi toplamak için uygulanan bu tip arařtırmalar var olan bilginin keşfedilmesini saęlayarak yeni bilgiler ortaya çıkarılması için zemin oluřturur. Keşfedici arařtırmalarda hedef, arařtırmacının ilgilendięi konuyla ilgili mevcut bilgileri birinci elden yani kaynaęından öğrenmesini saęlamaktır. Birinci elden öğrenilen bilgiler sonucu arařtırmacı kendi katkılarını da ekleyerek kesin bir arařtırma problemi meydana çıkarabilmelidir.

Keşfedici arařtırmalarda, arařtırmaya bařlamadan önce konu hakkında fazla bilgi sahibi olunmadığı için arařtırma problemleri net bir řekilde oluřturulamaz. Bu nedenle bu tip arařtırmalar nitel yöntemin uygulanmasını gerektirirler. Keşfedici arařtırmalar; literatür taraması, uzmanlarla iřtiřare ve vaka keřfi tekniklerini içerir (Lin,1976: 137). Bu tür arařtırmalarda arařtırmacı detaylı bir arařtırmadan ziyade yapılacak daha nitelikli bir arařtırma için ön bilgi elde etmiř olur. Bu ařamadan sonra daha çok bilgi vermeyi amaçlayan bir arařtırma için arařtırmacı donanımlı hale gelir.

Bu nedenlerle, mevcut çalıřmada nitel ve keşfedici arařtırma yöntemi kullanılmıřtır. Konunun doęası gereęi Suriyeli kadınlara erkekler tarafından rahatsız edilme, dulluk, bořanma, gibi çok hassas konularda sorular sorulması gerektięi için tercüman eřlięinde yüz yüze görüřmeler yapılmıřtır. Arařtırma konusuyla ilgili bilgi düzeyi düşük olduęu için hipotez sınamaya yönelik açıklayıcı bir arařtırma yerine keşfedici bir arařtırma yapılması gerektięi düşünölmüřtür. Arařtırmada, nicelleřtirici ve genelleřtirici bir yaklařımdan uzak durmaya özen gösteri-

lip, niteliksel ve keşfedici bir yaklaşım benimsenmiştir. Herhangi bir temsiliyet ya da genelleme kaygısı gözetmeden, her bir görüşme kendi içinde, kendi anlam çerçevesinde analiz edildikten sonra görüşmelerin birbiriyle karşılaştırılmasına, değerlendirilmesine ve ortak önerilerin saptanmasına geçilmiştir. Sonuç olarak bu araştırma, genelleştirici değil; keşfedici, görüşmelere dayalı, temsili niteliği olmayan, Suriyeli kadınların yaşadıkları sıkıntıları anlamaya ve bunların çözümüne ilişkin bir yol haritası çizmek için geliştirilmesi gereken politikalara yönelik bir ön çalışmadır. Bu yüzden, varılan sonuçlar sadece yapılacak daha geniş ve daha derinlemesine çalışmalar için ipuçları verebilir.

### **Göçmen İlişkiler Ağı (Network) Kuramı Çerçevesinde Türkiye'deki Suriyeliler**

Göç olgusunu açıklamak için kullanılan 'ağ' kavramı 1990'lı yıllarda sosyolojide kullanılmasıyla birlikte gündeme gelmiştir (Güllüpnar, 2012: 72). Göçmen insanların aileleri, arkadaşları, ülkelerinde kalan akrabalarıyla olan tüm ilişkilerine 'göç ağı' denmektedir. Göç davranışı, göç veren toplumun geniş katmanlarına yayılarak zamanla genişler. Göçmenlerin sayısının kritik bir eşiğe ulaşması ve ağların genişlemesi; göçün maliyetini ve risklerini azaltarak göç kanallarını oluşturur. Göç hareketi başladığı andan itibaren kendisi ve kendisinin etrafındaki insanları etkisi içine alır (Güllüpnar, 2012: 73). Göçmen ilişkiler ağı gibi bir ağın var olması, uluslararası göçü hızlandırmış ve bu durumu daha sürdürülebilir bir hale getirmiştir (Güllüpnar, 2012: 73).

Göçmen ağının varlığı, yeni gelen göçmenin sosyal uyumunu kolaylaştırabildiği gibi, bazı durumlarda da zorlaştırabilmektedir (Çağlayan, 2006: 86). Ağın, göçmenlerin sosyal uyumuna yönelik etkilerine bakıldığında, hem yardımlaşma ve dayanışma gibi olumlu, hem de içe kapalı paralel bir toplum olarak yani getto olarak yaşanması gibi olumsuz yanları da görülmektedir (Güllüpnar, 2012: 74). Göçmenlerin; ekonomik, siyasal ve sosyal ağlarla, tüm ihtiyaçlarını kendi grubu içerisinde karşılaması ve kendi grubunun içine kapanması, göç edilen yeni ülkedeki hayata geçişi ve uyumu engelleyebilmektedir. Bu durumda göçmenlerin yeni ülkelere uyum sağlamaları daha zor bir hal

alır (Yalçın, 2004: 56). Türkiye’de yaşayan Suriyeli kadınların, kamp- lar haricinde de kentsel dönüşümün yaşandığı mekânlarda gettolaşa- rak yaşaması ve dil öğrenmemesi, bahsedilen uyumdan uzaklaştıran sürece örnektir (Yalçın, 2004: 53- 54).

Göç ağları kuramı kısaca; göç veren ve göç alan ülkeler arasındaki ilişkilere odaklanırken, zamanla gelişen ve katmanlaşan ağların aldıkları yeni biçimleri de takip etmektedir. Göçmen ağlarında yer alan öncü göçmenler genellikle göç alan ve veren toplumları birbirine bağ- larlar ve göç veren toplumlardaki diğer bireyler için örnek oluşturur- lar (Yalçın, 2004: 37). Göçmen ilişkiler ağı kavramı göçmenlerin eski ülkelerindeki ve yeni ülkelerindeki göçmenler ve göçmen olamayanlar arasında keşfettikleri akrabalık bağlarından oluşan bir bağıdır. Bu bağ, göçmenlere gerektiğinde problemlerinin çözümünde sosyal bir des- tek ve gelinen kent ile göç edilen kent arasında bir bağlantı kurarak yakınlaşmayı sağlar. Göçün neden olduğu zararları ve maliyeti en aza indirger, aynı zamanda göçü genişleterek sürdürülebilirliğini de artırır. Bu bağlar sayesinde gittikleri yerlerde örgütlenip bir ‘göçmen kültürü’ oluştururlar. Türkiye’deki Suriyeli aileler de çoğu zaman gittikleri Tür- kiye’de pek çok güçlüklerle karşılaşmışlar, bu güçlükler göçmen ağları vasıtasıyla azaltılabilmektedir. Özellikle yasal olmayan yolları kullanarak göç eden Suriyeliler, barınma ve iş bulma gibi problemleri de bu tür bağlantılar sayesinde çözmektedirler. Bu tür bağlar Suriyeliler için Türkiye’de hayati öneme sahiptir. Aynı coğrafyanın, kadim kültürün ve dinin paydaşları olmaları hasebiyle Suriye ve Türkiye halkı birçok zorluğun üstesinden beraber gelmektedir.

Bunların yanısıra göçmen ilişki ağlarının bu süreçteki bir diğer önemli etkisi ise yeni oluşan yerleşme ve göç bölgelerinde cemaat oluşması için ilk adımı kurmasıdır. Bu durumda ibadet yerleri, dernek oluşumları, yeni dükkanlar, kafeler gibi mekanlar oluştururken dok- tor, avukat gibi profesyonel ihtiyaçlarını bu ağlar sayesinde mümkün mertebe göçmenin kendi çevresinden karşılanır (Güllüpınar, 2012: 74). Küreselleşme sürecinin iş gücü üzerinde, ‘ucuz iş gücüne olan aşırı talep’ etkisi bulunmaktadır. Böyle bir talebin oluşması ise kadın-

ların ve çocuklarında da çalışma hayatının içerisine girmelerine sebep olmuştur (Çağlayan, 2006: 87). Buna göre artık göçün oluşturduğu ilişkiler ağlarının, toplumsal rolleri yeniden ürettiği söylenebilir (Faist, 2003: 27). Bu durumun bir arz talebi de beraberinde getirdiği söylenebilir. Özellikle Kilis'te Suriye'den gelenlerin açtığı işletmeler dikkat çekmekte, Arapça harflerle açılan işyerlerine Suriyeliler tarafından çok ciddi rağbet gösterilmektedir.

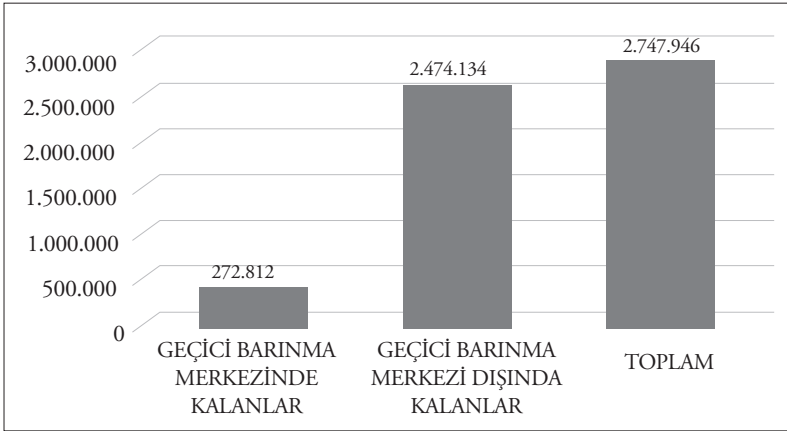
Suriye'deki iç savaştan sonra Türkiye'nin açık kapı politikası uygulaması pozitif bağlamda bir ağa vesile olurken; göçmenlerin Türkiye'yi bir transit ülke olarak kullanıp kaçak olarak Avrupa'ya geçiş yapmak isterken ölümle sonuçlanan yolculukları, negatif bir ağa da neden olmaktadır (Güçtürk, 2015). Makalemizde göçmen ilişkiler ağı teorisi Suriyeli kadınlardan ziyade ilişkileri anlamak için Suriyeli aileler ve nüfus üzerinde analiz edilecektir. Yapılan görüşmeler neticesinde, herhangi bir muhite yerleşen ve Türkiye halkından yardım gören Suriyeli nüfusun özellikle internet ve akıllı telefonlar ile iletişim kurdukları soydaşlarını Türkiye için yönlendirdikleri de görülmüştür. Bu durum potansiyel göçmenlerin de göç edilen ülkedeki fırsatlar hakkında bilgi sağlamalarına yardımcı olmuştur. Bununla birlikte bahsedilen ağlar, hükümetler tarafından denetlenmesi ve kontrolü zor olan ağlardır. Suriyeliler için Türkiye'nin bir cazibe merkezi haline gelmesi daha çok göçe neden olmaktadır ve dolayısıyla ileri vadede yönetilemediği bir krize dönüşeceği varsayılmaktadır.

## **Türkiye'deki Kamplarda Suriyeli Kadınlara Sunulan Hizmetler ve Yaşanılan Sorunlar**

Suriye'deki insani ve siyasi kriz nedeniyle Suriyeliler Türkiye, Lübnan, Mısır, Irak ve Ürdün'e sığınmak zorunda kalmıştır. Suriyeliler Türkiye'ye ilk gelmeye başladığında sınıra yakın kamplarda insani yardımlar verilmeye başlanmış ancak bu kamplar üç yılın sonunda ciddi anlamda artan Suriyeli misafir sayısına yetecek düzeyin altında kalmaya başlamıştır. Bu bağlamda misafirlerin ihtiyaçlarını sağlamak amaçlı görevlendirilen AFAD 10 ilde 22 barınma merkezi yaparak 268 bin Suriyeli

misafire barınma hizmeti sunmakta<sup>16</sup>, çok iyi imkânlar sağlamakta ve Suriyeli kadınların temel ihtiyaçları karşılanmaktadır. Ancak birçoğunun kamp içinde yer olmadığı gerekçesiyle kamp dışında zor koşullarda yaşadığı da görülmektedir. Kamp içinde yaşayan Suriyelilerin Türkiye'nin çeşitli illerinde kamp dışında yaşayan Suriyelilere nazaran çok daha iyi durumda olduğu da açık bir şekilde görülmektedir. Oluşturulmuş bu kamplar genellikle AFAD ve kampın bulunduğu ilin valisi tarafından atanan kamp müdürleri ve yöneticileri tarafından idare edilmekte ve bu yönüyle de UNCHR tarafından yapılan kamplardan ayrılmaktadır. Bu çerçevede Türkiye'deki kamplarda çalışan görevliler kamp müdürlerine rapor vermekte ve kamp müdürleri de doğrudan valiyeye bağlı olarak görev yapmaktadır (AFAD, 2014).

Tablo 6. Geçici Barınma Merkezleri İçinde ve Dışında Kalan Suriyeliler<sup>17</sup>



16 "7 Kasım 2014 tarihi itibari ile Hatay ili Altınözü ve Yayladağı ilçelerinde 2'şer çadır kent; Reyhanlı'da 1 geçici kabul merkezi; Şanlıurfa ili Ceylanpınar, Akçakale ve Viranşehir'de 1'er; Gaziantep ili İslahiye, Karkamış ve Nizip'te 1'er; Kahramanmaraş Merkez'de 1; Osmaniye Cevdetiye'de 1; Adıyaman'da 1; Mardin Midyat ve Nusaybin'de 1; Adana Sarıçam'da 1 çadır kent; Kilişte 2; Hatay Apaydın; Şanlıurfa-Harran; Malatya-Beydağı ve Gaziantep-Nizip'te 1'er konteyner kent olmak üzere toplam 16 çadır kent, 1 geçici kabul merkezi ve 6 konteyner kent bulunmaktadır."Konuyla ilgili Başbakanlık AFAD açıklaması için bkz. <https://www.afad.gov.tr/TR/IcerikDetay1.aspx?ID=16&IcerikID=747>

17 Göç İstatistikleri, İçişleri Bakanlığı Göç İdaresi Genel Müdürlüğü; [http://www.goc.gov.tr/icerik6/gecici-koruma\\_363\\_378\\_4713\\_icerik](http://www.goc.gov.tr/icerik6/gecici-koruma_363_378_4713_icerik)

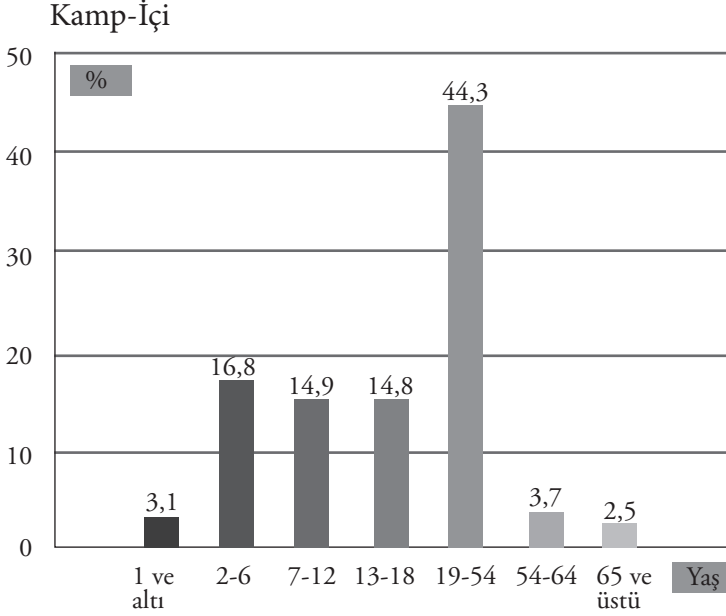
Türkiye'de kamplarda kalan Suriyelilerin temel ihtiyaçları kayıt kartı ile sağlanmaktadır. Türkiye'de yaşayan Suriyeli kadınlarla ilgili yapılan en önemli araştırma AFAD'ın yapmış olduğu araştırmadır. AFAD'ın hazırlamış olduğu "*Türkiye'deki Suriyeli Kadınlar 2014*" raporunda, Türkiye'deki Suriyeli kadınlara ilişkin yapmış oldukları saha çalışmaları ile elde ettikleri birtakım demografik veriler bulunmaktadır. Aşağıda bu verilerin bazıları sunulmaktadır:

İlk olarak bazı veri araştırmalarına göre Suriyeli kadınların çoğunluğunun kamp içinde bulunmak istemesinin sebebinin ekonomik ve güvenlik kaygılarına dayalı olduğu gözlemlenmektedir. Bu bağlamda kadınların yüzde 42'sinin ekonomik şartlar nedeniyle, yüzde 27'sinin ise güvenlik kaygıları nedeni ile kampları tercih ettikleri belirlenmiştir. Kamp dışında yaşamak isteyip istemedikleri sorulduğunda yüzde 54'ü evet yanıtını vermektedir (AFAD, 2014: 47). Bazıları kamp görevlilerinden şikâyetçi oldukları için, bazıları alıştıkları haremlik-selamlık hayatı devam ettiremedikleri için, bazıları ise mahremiyetlerinin çığnendiğini düşündükleri için ne kadar tehlikeli ya da güvenilmez olursa olsun kamp dışında yaşamayı tercih etmektedir. Ancak bu durum tam tersi de yaşanabilmekte yani yer olmadığı için kamp dışında kalmış olan Suriyeli ailelerin, sıra gelmesi için bekledikleri de olmaktadır. Gıda yardım programı yüklenen para ile kamp içinde gerekli alışveriş yapabilecek duruma sahip olsalar bile kamp içinde yaşadıkları bazı sıkıntılardan dolayı kamp dışında yaşamayı tercih edebilmektedir. Lakin bir diğer şikâyet alanı Dünya Sağlık Örgütü (WHO) yardımı kestikten sonra AFAD kartlara yüklenen para miktarının kamplardaki ailelerin ihtiyaçlarını karşılamaya yetmemesidir.

Yapılan diğer araştırmalarda da görüldüğü üzere yaşama alanı oluşturma üzerine oluşturulan barınma merkezlerinde kadınlar arasında en yeterli görülen özellik güvenlik iken en eksik nokta ise çadır ve konteynırların iklime uygun olmaması olarak değerlendirilmektedir. Havalandırma ve soğutma sıkıntıları, yaşam alanlarının kadınların ihtiyaçlarına uygun olmaması, gelenek ve göreneklerin bilinerek bu yerlerin üretilmemesi gibi nedenler eleştirilere ortam hazırlamaktadır. Örneğin;

“Suriye geleneklerine göre kocası vefat eden kadınların üç veya bölgeye göre dört ay süren bir yas dönemi bulunmaktadır. Geleneklerine göre, bu dönem boyunca erkeklerle görüşmemeleri gerekmekte ve bu durum kadınların çadırlarından çıkamamalarına neden olmaktadır.” (AFAD, 2014). Ancak bu gelenek de göz önünde bulundurularak hazırlanmayan yaşam alanları kadınların sıkıntı çekmesine neden olmaktadır. Dile getirilen bir diğer önemli husus da kadın ve erkek görevli sayısının orantılı bir şekilde dağıtılmaması nedeniyle gelen eleştirilerdir. Gece saatlerinde kadın görevlilerin bulunmaması kadın mülteciler için ciddi sıkıntılar çıkarmakta buna ek olarak bayan tercümanın da bulunmaması hizmetlere erişim noktasında sıkıntılara neden olmaktadır. Bu bağlamda cinsiyet ayrımı gözetilmeksizin tüm görevlilerin tam zamanlı çalışması gündeme getirilmelidir. Görüşülen pek çok aile tarafından barınmayla ilgili öne sürülen bir diğer temel problem ise su sıkıntısıdır. Buna ek olarak, duşa kabin sayısının yeterli olmaması ve her zaman sıcak suyun bulunmaması, özellikle birden fazla çocuğu olan kadınlar için öz bakımı zorlaştırmakta ve bu durum da onların sağlığını tehdit etmektedir.

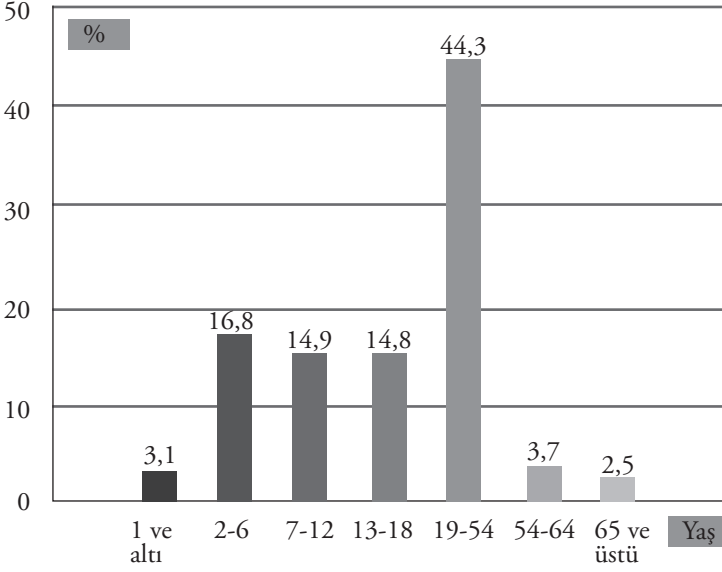
*Tablo 7. Türkiye'deki Suriyeli Kadınların Kamp İçi-Kamp Dışı Yaş Dağılımı*



Yaş Grubu	Sayı	Yüzde (%)
1 Yaş ve Altı	111	3,1
2-6 Yaş	595	16,8
7-12 Yaş	530	14,9
13-18 Yaş	526	14,8
19-54 Yaş	1.572	44,3
55-64 Yaş	130	3,7
65 Yaş ve Üzeri	88	2,5
Toplam	3.552	100



## Kamp-Dışı

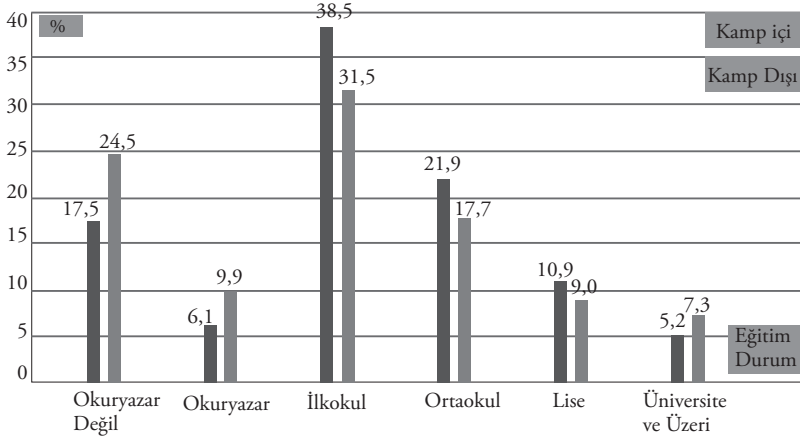


Yaş Grubu	Sayı	Yüzde (%)
1 Yaş ve Altı	111	3,1
2-6 Yaş	595	16,8
7-12 Yaş	530	14,9
13-18 Yaş	526	14,8
19-54 Yaş	1.572	44,3
55-64 Yaş	130	3,7
65 Yaş ve Üzeri	88	2,5
Toplam	3.552	100

*Kaynak: AFAD, 2014*

Bu tabloya baktığımızda Suriyeli kadınların toplamının yarısını genç yani çalışma çağıında kadınlar (19-54 yaş arası) oluşturmaktadır. Türkiye'ye sığınmış olan Suriyelilerin %50,2 sini kadınlar oluştururken bu kadınların da %23,7'sini yetişkin kadınlar (18-59 yaş arası) oluşturmaktadır (AFAD, 2014: 5).

Tablo 8. Türkiye'deki Suriyeli Kadınların Eğitim Durumları



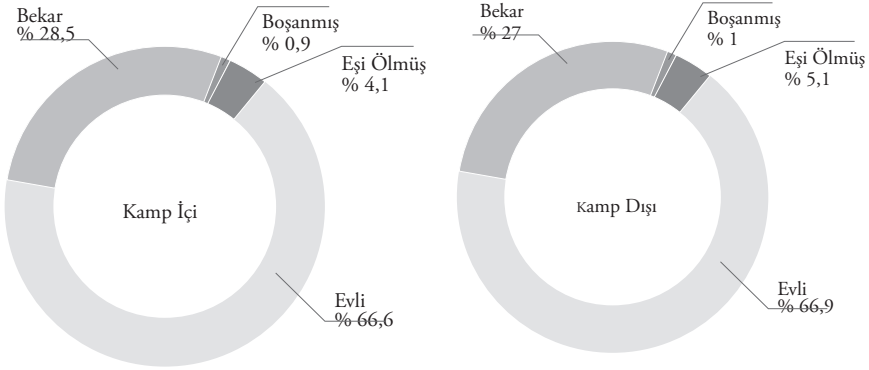
Eğitim Durumu	Kamp İçi		Kamp Dışı		Genel	
	Sayı	Yüzde (%)	Sayı	Yüzde (%)	Sayı	Yüzde (%)
Okuryazar Değil	554	17,5	720	24,5	1.274	20,9
Okuryazar	193	6,1	291	9,9	484	7,9
İlkokul	1.217	38,5	925	31,5	2.142	35,1
Ortaokul	692	21,9	518	17,7	1.210	19,8
Lise	344	10,9	265	9	609	10
Üniversite ve Üzeri	165	5,2	214	7,3	379	6,2
Toplam	3.165	100	2.933	100	6.098	100

Kaynak: AFAD, 2014

Bu tabloya baktığımızda ise Türkiye'ye sığınan Suriyeli kadınların çoğunluğunun düşük eğitilmiş ya da hiç eğitim görmemiş kadınlardan oluştuğu ortaya çıkmaktadır. Böylece, her 100 Suriyeli kadından 21'inin okuma-yazma bilmediği görülmekte, ilkokul seviyesine kadar eğitim görmüş kadınların hepsi bir arada değerlendirildiğinde ise yüzde 64'lük bir oran ortaya çıkmaktadır. Ancak bu oranı kamp içi ve dışı olarak ayırırsak çok büyük bir farklılık olmamasına rağmen kamp içindeki kadınların yüzde 62'sinin ve kamp dışındaki kadınların yüzde 66'sının bu kategoride olduğu söylenebilir. Suriyeli kadınlara

bu çerçeveden bakıldığında kamp içindeki kadınların kamp dışındaki kadınlardan daha iyi eğitilmiş olduğu görülmektedir (AFAD, 2014).

Tablo 9. On Beş Yaş ve Üzerindeki Suriyeli Kadınların Medeni Durumu



Medeni Durumu	Kamp İçi		Kamp Dışı		Genel	
	Sayı	Yüzde (%)	Sayı	Yüzde (%)	Sayı	Yüzde (%)
Evli	1.475	66,6	1.435	66,9	2.910	66,7
Bekar	631	28,5	579	27,0	1.210	27,8
Boşanmış	20	0,9	21	1,0	41	0,9
Eşi Ölmüş	90	4,1	109	5,1	199	4,6
Toplam	2.216	100	2.144	100	4.360	100

Kaynak: AFAD, 2014

Suriyeli kadınların evlilik yaşı baz alınarak hazırlanan bu tablodan kadın evlenme yaşının 15'e düştüğü gözlemlenmektedir. Tabloya baktığımızda kadınların %60'ından fazlasının evli olduğu ve bu oranın kamp içinde % 66,6 olduğu kamp dışında ise % 66,9 olduğu gözlemlenmektedir. Bu çerçevede kamp içi ve kamp dışında yaşayan kadınların evlilik durumlarında çok ciddi farklılıkların görülmediği ortaya çıkmaktadır. Araştırmamızda evlilik ve çok eşlilik üzerine sorular sorularak yapılan kadınların verdikleri yanıtlar daha belirleyici olmaktadır. Bu görüşmelerde kadınlar 18 yaş altı evliliklerin çok olduğunu ifade etmektedir. Ancak bu durumun kamp içinde yaşayanlar

tarafından olumlu olarak da karşılandığı görülmüştür. Olumlu açıdan bakma nedenleri kızlarını koruyamama endişelerinin olduğunu, olumsuz açıdan bakma nedenlerinin ise resmi dışı nikâhlar nedeniyle kadınların sıkıntı çekmesi olarak görülmektedir. Bu durumda kadınlar her türlü risk altında olmaktadır, çünkü erken yaşta evlendirilen kadınlar hem eğitim haklarından mahrum kalmakta hem de erken yaşta evlenerek birçok sorumluluğun altında ezilmektedir.

18 yaş üzeri insanlar için Diyanet'in atadığı din görevlileri tarafından dini nikâhlar kıyılırken, 18 yaş altı evliliklere izin verilmemektedir. Bu sebepten dolayı birçok kadın sığınmacı kamp dışında **dini** nikâh ile evlendirilmekte ve devlet tarafından denetlenmesi kolay olmayan evlilikler olarak kadınlar açısından ciddi sıkıntı yaratmaktadır. Bu türlü problemlerin engellenebilmesi için de sürekli kamp bölgeleri ziyaret edilerek sığınmacılara erken yaşta evliliğin yasadışı olduğu anlatılmıştır. Yapılan araştırma sonucunda da pek çok genç kadın kamp dışındaki erkeklerle evlendirilmiş ve kampa dönmek zorunda bırakıldığı bilgisi elde edilmiştir. Kamp içinde erken yaşta gebelik ve eşler arası yaş farkının fazla olduğu da gözlemlenmiştir (AFAD,2014). Erken yaşta evliliklerin Suriyeliler arasında kültürel yapı olarak görüldüğü ortada olmasına rağmen göçlerin başlaması ile Suriyeli ergen kızlar arasında bu durum ciddi oranda artmıştır (Mazlumder, 2014).

Suriyeli kadınların yaşadığı bir diğer sıkıntı ise şiddete ya da istismara uğradıkları zaman ya da herhangi bir problemle karşılaştıkları zaman başvuracakları bir mercinin olmaması konusundaki şikâyetleridir. Bunun yanında görüşme sırasında kadınlara bir problemle karşılaştıklarında başvurabilecekleri mercileri bilip bilmedikleri ve yetkililere ulaşmada sıkıntı yaşayıp yaşamadıkları da sorulmuş ve sonuç olarak konudaki yetersizliğin de ciddi anlamda sıkıntı oluşturduğu ortaya çıkmıştır. Saha çalışması boyunca pek çok kadının bu durumdan şikâyet ettiği gözlemlenmiştir. Kamp yönetimi fiziksel ya da sözsel erkekler tarafından rahatsız edilme eylemlerini fark ettiklerinde bunlara müdahale etmekte ve failin kamptan uzaklaştırılması şeklinde bir politika gütmektedir ve bu takdir edilmektedir. Ancak bu tür bir kontrol me-

kanizması yeterli değildir. Özellikle kadınlarla yapılan derinlemesine görüşmeler sonucunda, şiddet ve erkekler tarafından rahatsız edilme olaylarında çoğunlukla kadının sessiz kaldığı ve bu durumdan dolayı özellikle aile içi şiddetin tespit edilemiyor olduğu gözlemlenmiştir. Bu sebeple AFAD'ın raporunda da yer aldığı gibi kadınların sıkıntılarını ön plana alıp, onları bilgilendirecek, sorunlarını çözmeye çalışacak bir danışma ve denetim mercine ihtiyaç duyulmaktadır (AFAD, 2014).

*Tablo 10. On Beş Yaş ve Üzerindeki Suriyeli Kadınların Mesleki Durumları*

Meslek	Kamp İçi		Kamp Dışı		Genel	
	Sayı	Yüzde (%)	Sayı	Yüzde (%)	Sayı	Yüzde (%)
Ev Hanımı	1.342	48,7	1.195	69,4	2.537	56,7
Mesleği Yok	1.056	38,3	294	17,1	1.350	30,2
Öğretmen	91	3,3	73	4,2	164	3,7
Terzi / Kadın Terzisi / Şapkacı	25	0,9	11	0,6	36	0,8
Kuaför / Berber / Güzellik Uzmanı	15	0,5	12	0,7	27	0,6
Çiftçi	9	0,3	9	0,5	18	0,4
Çiftlik İşçisi / Yardımcı	7	0,3	7	0,4	14	0,3
Hemşire / Ebe	8	0,3	4	0,2	12	0,3
Diğer	202	7,3	116	6,7	318	7,1
Toplam	2.755	100	1.721	100	4.476	100

*Kaynak: AFAD, 2014*

Suriyeli kadınların büyük bir çoğunluğunun gelir getirecek işlerinin olmaması göz önünde bulundurulacak olursa kadınların yardımlarının dışında hayatlarını devam ettirecekleri bir güvencesinin olmadığı ortaya çıkmaktadır. AFAD'ın yaptığı araştırmaya göre kamp içinde kalan kadınların %38'inin ve kamp dışına yerleşmiş olan kadınların %18'inin mesleği bulunmamakta, ev hanımlığı da yapılan görüşme-

lerde söylenen işler arasında ön plana çıkmaktadır. Bunun yanında temizlik işine gitmek de üst sınıflarda yer almış ancak çoğu kadın çoğunlukla bu alanda düşük ücretle çalıştıklarını ya da çalışmalarının karşılığında hiç para almadıklarını ifade etmiştir. Türkiye'de bu açıdan Türkiye vatandaşlığına geçmiş olanlarda belli bir ayırım olmamasına rağmen Suriye'de aldıkları diplomaların Türkiye'de geçerli olmaması veya geçerliliğin onaylanma sürecinin uzun sürmesi gibi nedenlerden dolayı iş gücü piyasasında var olan kadınların genellikle tehlikeli sektörde yer alma veya bakıcılık ve ev işleri gibi vasat işlerde çalışmaları Suriyeli kadınların niteliksizleşmelerine neden olmaktadır. Kendi ülkelerinde doktor, sigortacı, bakanlıkta yönetici gibi yüksek statülü işlerde çalışan Suriyeli kadınların, almış oldukları eğitimden ve sahip oldukları niteliklerden bağımsız olarak iş gücü piyasasında temizlikçilik, bakıcılık, tezgâhtarlık gibi düşük statülü işlerde çalışması büyük problemlerden biridir. Ancak tüm bu olumsuzlukların rağmen Gaziantep'te özellikle Suriyeliler ve Suriyeli kadınlar, atölyelerde, özellikle hazır giyim sektörüne pozitif katkı sağlamaktadır.

Kamplarda kadınlar için dikiş, nakış, terzilik kursları verilmekte; tiyatro, sinema gösterimi ve seminer gibi pek çok etkinlik gerçekleştirilmektedir. Öncüpınar Kampı'nda diğer pek çok kampta olduğu gibi Suriyeli kadınlara kilim, eliş, kuaförlük, bilgisayar ve Türkçe dil kursu verildiği gözlemlenmiştir. Diğer taraftan Yayladağı kampında kamp sakinlerinin sosyal faaliyet ihtiyaçlarını giderecek uygulamalar ise mevcut değildir. UNICEF ve diğer bazı insan hakları örgütleri tarafından kadına şiddet gibi konularda bilgilendirme seminerleri ve çalıştayları düzenlenmiştir. Kadınlar için ise hususi olarak hijyen ve sağlık bilgisi, aile planlaması, kadına yönelik şiddet, toplu yaşam alanlarında uyulması gereken kurallar ve dış sağlığı ile ilgili seminerler verilmektedir. Aile ve Sosyal Politikalar Bakanlığı barınma merkezlerinin içerisinde psiko-sosyal destek hizmetleri, çocuk gelişimi hizmetleri, kadınlara yönelik destek hizmetleri sunmakta ve hem kampın geneline hem de kadın ve refakatsiz çocuklar gibi hassas gruplara yönelik sosyo-kültürel etkinlikler yapmaktadır. Kadınların sosyalleşmesi

için kurslarda üretilen dikiş, nakışlar hem konteynırın ihtiyaçlarının karşılanması için hem de ürettikleri eserlerle sergilerin açılması için kullanılmaktadır. Kadınların toplumsal hayata katılmaları için gezi programları, toplantı ve konferanslar gerçekleştirilmektedir. Bunların yanında bu yerleşim yerlerinde muhtarlık ve konsey gibi çeşitli yapılar oluşturularak talep, öneri ve şikayetlerin kamp yönetimine iletilmesi sağlanmaktadır. Bu doğrultuda kadın muhtarlar veya konsey üyeleri de kadınların özel istek ve şikayetlerini yönetime ilemesini sağlamaktadır. Örneğin bu temsilciler sayesinde kadınlara özel mescit ve TV odaları oluşmuştur (AFAD, 2014). Görüşme yapılan kadınlar bu etkinliklerden çok memnun olduklarını dile getirmişlerdir.

Suriyeli kadınların Türkçe öğrenme isteklerine bakıldığında bu oranın kamp dışında daha yüksek olduğu çünkü kamp içinde yaşayanların aynı dili konuşmasından dolayı Türkçe öğrenme ihtiyacının önemli ölçüde hissedilmediği gözlemlenmektedir (AFAD, 2014). Bunlara ek olarak okuryazar olmayan kadınların okumayı yazmayı öğrenmesi amaçlı Milli Eğitim Bakanlığı ve sivil toplum kuruluşlarıncı çeşitli yardımlarda bulunmanın öneminin altı çizilmeli ve dil kurslarının açılması için önemli adımlar atılmalı ve Suriyeli kadınların toplumsal hayata atılmaları sağlanmalıdır.

İllerde yapılan gözlemlerde ve istatistiklerde doğum oranlarının hızla yükseldiği görülmektedir. AFAD tarafından hazırlanan 'Türkiye'deki Suriyeli Kadınlar 2014' (AFAD, 2014: 61) raporuna göre, hem geçici barınma merkezlerinde hem de bu merkezler dışında yaşayan hane halkı görüşmelerinde 2011 yılından bu yana doğum oranlarının önemli ölçüde artış gösterdiği gözlenmiştir. Örneğin Akçakale Devlet Hastanesinde sadece bir kadın doğum uzmanının hizmet verdiği ve günlük 180 hastaya baktığı zamanların sıklıkla yaşandığı, hem uzman hem de hastane başhekimisi tarafından ifade edilmiştir. Buna rağmen gerek kamp içinde gerekse kamp dışında yaşayan Suriyelilerin hanelerinde hem hamile birey hem de emziren annelerin varlığı oransal olarak oldukça yüksektir. Hem hamilelere hem de emziren annelere yönelik farklı bakım politikalarının izlenmesi gerekmektedir.

## **Türkiye'de Kamp Dışında Yaşayan Suriyeli Kadınların Yaşadıkları Sorunlar**

Kamp içinde yaşayan Suriyeli kadınların durumunu değerlendirdikten sonra kamp dışında yaşayan Suriyeli kadınların durumunun değerlendirilmesi gerekmektedir. Bu bağlamda kampların yetersizliğinden dolayı Suriye'den göç etmek zorunda kalan milyonlarca kadından büyük bir çoğunluğu (yaklaşık dörtte üçü) Türkiye genelinde ve sınıra yakın illerde kendi imkânları ile ikamet etmektedir. AFAD verilerine göre kamp dışında yaşayan Suriyeli kadınların yüzde 22'si hane geçimini üstlenmektedir (AFAD, 2014).

### ***Barınma ve Temel İhtiyaçlarla İlgili Sorunlar***

Kamp dışında yaşayan Suriyeli kadınlar sosyo-ekonomik durumlarına göre farklılıklar göstermekte, Suriye'den getirdikleri yatırımlarla iyi evler satın alan Suriyeliler olsa bile çoğunluk genel olarak kiraların fazla olması nedeniyle yahut kendilerine kiralık ev verilmemesi nedeniyle yetersiz koşullara sahip evlerde yaşamaktadır. Kiralanan yerlere bakıldığında çoğunlukla ev bodrumları, depolar, ambar gibi temel ihtiyaçların karşılanamayacağı yerlerin olduğu görülmektedir. Suriyelilerin bazıları ise evlerde yaşayabilmekte ancak o evlerin de çoğunlukla yaşam için yetersiz ve eski olduğu hatta çoğunun gecekonduda yaşadıkları gözlemlenmekte; bu evlerin bazılarının ise camları olmaması nedeniyle naylon gerilerek kapatılmaya çalışıldığı ve buranın da sağlık koşullarına uygun olmadığı aşikâr bir şekilde görülmektedir. Mazlum-Der'in raporunda da yer aldığı üzere Suriyeli kadınların ve ailelerinin barınma açısından genel sıkıntıları sağlığa uygunluk eksikliği, ısınma için gerekli enerji kaynağının olmaması, kalabalık yaşama uygun olmaması, kiraların gerekenden yüksek olması, kiracı olarak otururken kontratsız anlaşma imzalandığından güvencesiz olmaları, yeterli ev eşyalarının olmaması gibi sıkıntılar gözlemlenmektedir.

Kamp dışında yaşayan Suriyeli kadınlar özelinde barınma olanaklarına bakılacak olunursa, birçok sıkıntı yaşadıkları ortaya çıkmak-



tadır. Bu bağlamda Suriyeli kadınlar kiralık ev bulmakta, toplumsal hayatta yer almakta daha çok sıkıntı yaşamaktadırlar. Ancak Suriyeli kadınların, gittikleri şehirlerin yerel şartları ve kültürü nedeniyle yaşam koşulları ve yaşadıkları sıkıntılar farklılaşmaktadır. Suriyelilerin İçişleri Bakanlığının yönlendirmesiyle yaşamaya devam edecekleri yerlerin genellikle az nüfuslu, muhafazakâr iller olduğu görülmektedir. Yanında, yalnız olarak yaşayan kadınlar yerel halk tarafından baskıya maruz kalabilmektedir. Görüşme yapılan kadınların büyük çoğunluğu hiçbir gelir elde edemediğini ifade ederken, bir diğer kısmı yeterli yiyecek temin edemediğini, yakıt, mutfak ve uyku malzemeleri gibi temel ihtiyaçlarını karşılamakta bile zorlandıklarını belirtmişlerdir. Yoksulluk ve sağlık hizmetlerine erişim probleminin yanı sıra Suriyeli kadınların sosyal sorunları da gün geçtikçe derinleşerek çözüm beklemeye devam etmektedir. İvedilikle Suriyeli kadınların barınma ve temel ihtiyaçlarına yönelik sorunların giderilmesi için yerel ve idari yönetimde bir program belirlenmelidir.

### ***Sağlık Hizmetlerine Erişim ve Psiko-sosyal Durumları***

Kamp içinde olduğu gibi kamp dışında da Suriyeli kadınlarda çoğunlukla savaş sırası travma ile savaş sonrası strese ve depresyona dayalı psikolojik sıkıntılarının olduğu gözlemlenmiştir. Savaş sonrası zorunlu göç nedeniyle ortaya çıkan psiko-sosyal bozuklukların da kadın sığınmacılarda daha fazla görüldüğü düşünülmüşse, adaptasyon süreçlerinin daha sıkıntılı olduğu görülmektedir. Bu konuda rehabilitasyon merkezlerinin kamp dışında da açılarak bu kadınların tercüman eşliğinde de olsa psiko-sosyal destek görmesi tedavi edilmesi elzemdir. Bu konuda hâlihazırda Diyanet Vakfı KAGEM'in çalışmaları bulunmaktadır.

Barınmanın yanı sıra sağlık sorunlarının kamp dışında yaşayan kadınlarda öz bakımın sağlanması ve beslenme sıkıntıları yönünden sıkıntılar olduğu için kadınlar daha çabuk hastalıklara yakalanabilmektedir. Bu bağlamda sağlık hizmetlerine erişimde sıkıntılı oldukları gözlemlenerek ve bunun yanı sıra kendi ülkelerindeki sistemden farklı olarak Türkiye'de bilmedikleri bir sağlık sistemiyle karşılaştıkları için

çok acil olmadıkça sağlık hizmetinden faydalanmak istemedikleri de görülmektedir. Özellikle kayıt altında olmayan kadınlar hastaneye ulaşımında ciddi zorluklar yaşamaktadır. Mazlum-Der'in raporunda da yer aldığı gibi Bu nedenle özellikle kamp dışında yaşayan kadınlarda hamile kadınların gebelik takibi, çocukların aşılması gibi koruyucu ve önleyici sağlık hizmetlerinden faydalanma oranı çok düşüktür.

Suriyeli kadınların temel ihtiyaçlarını karşılayamamaları hamilelik ve emzirme süreçlerinde de sıkıntı yaşamalarına neden olmaktadır. Hamile kadınların sağlık durumlarının takip edilmesi gerekirken, parasal sıkıntı çektikleri için doktor takipleri yapılmamakta, doğum sonrası ise hastane paralarını ödeyemedikleri gözlemlenmektedir. Kamp içindeki hamile kadınlar doğumlarını % 99 oranında bir sağlık personeli yardımıyla gerçekleştirirken, kamp dışında bu oran kamp içine oranla daha düşüktür. Bu çerçevede hamile kadınların sağlık hizmetlerine erişimi oldukça sınırlı olduğundan, doğum zamanı gelmiş olan kadınların evlerde doğum yapmak zorunda kalanlar olduğu gözlenmiştir.

*Tablo 11. AFAD Tarafından Sağlanan Sağlık Eğitimleri ve Hizmetleri<sup>18</sup>*

AFAD Ortakları	Program		Yer	Tarih
UNFPA	Cinsiyetçi şiddetlere karşı rehberlik oturumları	1700, Kadın	Şanlıurfa, Mersin	Ocak 2015
Uluslararası Ortadoğu Barış	Kişisel hijyen ve aile planlama konularında rehberlik ve sağlık eğitimi ile birlikte hijyen kitlerinin dağıtımı	-,Kadın	Şanlıurfa	Şubat 2015
SST	Psikolojik destek ve rehberlik	250, Kadın	Mersin	Şubat 2015

18 "Krizde Kadın Olmak: Türkiye'deki Suriyeli Mültecilere Yönelik Sağlık Hizmetleri", Liberal Düşünce, Yıl:20, Sayı 80, Güz 2015, 29

AFAD Ortakları	Program		Yer	Tarih
SST	Üreme sağlığı ve aile planlama hizmeti	950, Karışık	Mersin	Şubat 2015
DSÖ, Gaziantep Üniversitesi	Suriyeli sağlık personelinin Türk sağlık sistemi hakkında eğitimi	-, Karışık	Gaziantep	Mart 2015
IMO	Yerel Personele akıl sağlığı eğitimi	19, Karışık	Mersin	Mart, 2015
UNFPA	Vücut fizyolojisi hakkında oturumlar	33, Kadın	Nizip 1 Kampı, Gaziantep	Mart, 2015
UNFPA	Cinsel sağlığa yönelik rehberlik	1139, Kadın	Şanlıurfa, Mersin	Mart, 2015
UNFPA	Üreme sağlığı ve cinsiyetçi şiddete karşı rehberlik	2166, Kadın	Şanlıurfa, Mersin	Nisan 2015
IMO	Hastanelere taşımacılık	1326, Karışık	Adıyaman	Mayıs 2015
UNFPA	Üreme sağlığı konusunda oturumlar	333, Kadın	Şanlıurfa, Mersin	Mayıs 2015
UNFPA	Süt emzirme broşürü	-, Kadın	Ülke genelinde	Mayıs 2015
UNFPA	Jinekolojik enfeksiyonlar hakkında broşür	-, Kadın	Ülke genelinde	Mayıs 2015
UNFPA	Hijyen ve ilk yardım konusunda oturumlar	444, Karışık	Şanlıurfa, Mersin	Haziran 2015
WHO, Türkiye Sağlık Bakanlığı	Hastane Acil Durum Planlaması Eğitimi	25 sağlık görevlisi	Şanlıurfa	Temmuz 2015

*Kaynak: (Temmuz Ayı) <http://reliefweb.int/sites/reliefweb.int/files/resources/3RPHHealthDashboardJuly2015.pdf>*

### ***İstihdam Sorunu***

Suriyeli kadınların buldukları kentsel alanlarda yer alan kampların dışındaki hareket kısıtlamaları, hükümet veya sivil toplum kuruluşları tarafından sağlanan mallara ve hizmetlere erişimleri sınırlandırmaktadır. Kamp içinde ve kamp dışındaki Suriyeli kadınların da eğitim seviyelerinin düşük olması, okuma yazma yetersizliği, hukuki haklarını bilmemeleri, dil bilmemeleri, herhangi bir yerde çalışmamaları ve bunun yanısıra sosyal ve ekonomik güçlüklerden dolayı konut/barınma sorunu yaşamaları onları tehlikelere karşı hassas ve savunmasız hale getirmektedir. (Kaya, 2015) Yapılan araştırmalara göre –Mazlum-Der'in ve AFAD'ın raporları- Suriyeli kadınlarda çalışma oranının oldukça düşük olduğu hatta neredeyse büyük çoğunluğunun çalışmadıkları bilinmektedir. Çalışanların ise daha çok tekstil sektöründeki atölyelerde çalıştığı; tarım ve hayvancılığın gelişmiş olduğu yerlerde ise tarım sektöründe mevsimlik olarak çalıştığı görülmektedir. Bunların dışında çok ucuz maliyetler karşılığı nakış işçiliği yapan Suriyeli kadınlar da olmaktadır. Suriyeli kadınların istihdamı dil sorunu ve güvenlik gibi gerekçelerle de düşük olmaktadır. Suriyeli kadınlar çoğunlukla kamuya ait işlerde çalışmaktan ziyade temizlikçilik, tezgâhtarlık, kuaförlük gibi işlerde çalışmaktadır. Diplomalıların yanı sıra devamlı bir iş için yeterli niteliklere sahip olmayan Suriyeli kadınlar iş güvencesi olmayan maaşı düşük olan günübirlik işler bulmaya çalışarak yaşamlarının devamını sağlamaya çalışmaktadır.

### ***Erkekler Tarafından Rahatsız Edilme, Sakıncalı Sektörlerde Yer Alma ve Çok Evlilik İddiaları***

Suriye'deki savaş sonucu evlerinden ve ailesinden uzakta yaşamak zorunda kalması veya erkeklerin savaşması veya hayatını kaybetmesi sonucu kadınların tek gelir kaynağı haline gelmesi sonucu yerel halk arasında Suriyeli kadınların yoksulluk sebebiyle sakıncalı sektörlerde yer aldıklarına dair bir algının oluşmasına neden olmuş ve bu pek çok rapora da yansımıştır. Ancak Hacettepe Üniversitesinin yaptığı bir a-

raştırma, bu iddiaların büyük ölçüde ‘dedikodu’ olduğu ve abartılarak yayıldığı sonucuna varmıştır. Rapor, Suriye’de sakıncalı sektör piyasasında çalışan kadınların Türkiye’de de devam ettiklerini ancak sakıncalı sektörlerde yer almada Türkiye’de sürüklenme olgusuna rastlanmadığını bildirmektedir (Erdoğan, 2014: 20). Bununla birlikte gerek Kilis Belediye Başkanı gerekse Gaziantep Belediye Başkanı ve Emniyet yetkilileri bu tür haberlerin mesnetsiz olduğunu ifade etmişlerdir. Ancak Suriyeli kadınların yasa dışı evliliklerinin ticarete dönüştüğüne dair iddialar da sığınmacı sorunlarına dair raporlarda yer almaktadır (Kirişçi, 2014: 37). Lakin bunun da birkaç örnekle sınırlı kaldığı resmi merciler tarafından dile getirilmektedir. Suriyeli kadınların her türlü istismara karşı adalete başvurmaları sağlanırken kadınların dil bilmemesi yaşadığı mağduriyeti ifade edememesi durumun raporlanamaması gibi nedenlerden dolayı adalete kavuşma noktasında ciddi sıkıntılar yaşandığı görüşmelerde dile getirilmiştir.

Suriyeliler içerisinde erken yaşta evlilik doğal olarak kabul edilirken “Gaziantep Emniyet Müdürlüğü Yabancılar Şubesi’nden edinilen bilgilere göre, özellikle kamp dışında yaşayan Suriyeli kadınlar Suriye’ye dönmek için aileleri tarafından evlendirilmektedir. Suriye’de sahip oldukları resmi evraklara ulaşamamalarından dolayı evliliklerde çok büyük sıkıntı yaşanmakta resmi nikâh akdi yerine dini nikâh akdi gerçekleştirilmekte ve bu da toplumsal ve hukuki sorunlara neden olmaktadır. Ancak buradaki asıl problem “kadınların ve küçük yaşta kız çocuklarının yerel hanelere ikinci, üçüncü eş olarak evlendirilmeleridir” (Kirişçi, 2014: 37). Bu evliliklerin gerçekleştirilmesinin sebepleri “kızlarını korumak, yeni edindikleri akrabalık bağları sayesinde kendi yaşamlarını güvence altına almak ve ekonomik ihtiyaçlarını karşılamak”tır. Ancak bu tür evlilikler yapılırken terk edilme, ilk eşin ve çocuklarının sömürüsüne uğrama gibi durumlar düşünülmemiş ve kadınların istismara uğrama olasılıklarının artmasına neden olmuştur. Bununla birlikte, “Suriyeli genç kadınlar konusunun bölge kadınları arasında ciddi kaygılar yarattığı da gözlemlenmekte” (Erdoğan, 2014: 20) ve bu düşüncenin neden olduğu “toplumsal gerilim sebebiyle Ga-

ziantep ve Kilis'te boşanma ve kadın depresyon oranlarının arttığı" da gözlenmektedir (Kirişçi, 2014: 37). Suriye'de olağan olarak karşılanan çok eşlilik yalnızca Suriyeli kadınları değil aynı zamanda Türkiye'de var olan aile yapılarının parçalanmasına bunun yanı sıra Türkiye'deki sosyal yapı üzerinde değişikliklerin ortaya çıkmasına neden olmaktadır. Raporlarda da çok eşlilikle ilgili suiistimler olduğu para ya da ev karşılığında kadınların imam nikahı ile evlendirildiğinanca bu konuda bir hukukun olmadığını ikinci eş olarak evlenen kadınların resmi nikahı olmadığı için boşanmalarının mümkün olmadığı ve haklarının çiğnenmediğini ifade edilmektedir (Kaya, 2015: 273)

### **Sonuç Yerine Sorun Tespiti ve Öneriler**

Suriye'de yaşanan savaş nedeniyle göçlerin başladığı ilk günden itibaren başta AFAD olmak üzere, birçok STK ailelerin can ve mal güvenliğinin sağlanması, temel ihtiyaçlarının karşılanması gibi kısa vadeli birçok konu değerlendirilmiş, pekçok sorunun çözümünde rol oynamıştır ve çalışmalarına devam etmektedir. Suriye'de savaşın hala devam ediyor olması, Türkiye'ye göçlerin devam etmesine neden olmaktadır .Bunun yanısıra göç eden Suriyelilerin, Türkiye'de bir süre daha yahut tamamıyla kalacakları göz önünde bulundurulmalıdır. Bu nedenle raporlarda da belirtildiği gibi Türkiye'de Suriyeliler özelinde göçün sosyolojik, siyasi ve demografik boyutları açısından mevzuat ve modeller geliştirilmeli ve çalışmalar yapılmalıdır. (Kaya,2015: 278) Bu bağlamda ilk olarak sosyal ve demografik durumu değiştirebilecek olan Suriyelilerin ülkeye uyumu ve sosyal bütünleşmelerin sağlanması konusunda çalışmalar yapılmaya başlansa da bunların geliştirilmesi ve düzgün bir şekilde düzenlenmesi, kayıt altına alınması gerekmektedir.

Ülkesinden ayrılmak zorunda kalan kadınların sosyal çöküntüden çıkmaları ve Türkiye'de hayat şartlarını kolaylaştırmaları amacıyla özel danışmanlık ve bilinçlendirme çalışmalarını artırmak gerekmektedir. Ancak Türkiye'ye girişte kazandıkları hak ve statülerle ilgili genel kurallar hakkında bilgi sahibi olmaları için özel çaba harcanmasının, hizmetlerin yürütüldüğü merkezler ve iletişim noktaları ile ilgili bilgi-

lendirmelerin yeterli bir şekilde anlatılmasının önemi artmaktadır. Bu bağlamda, Suriyeli kadınlara ve göçlerine yönelik çözümler uluslararası insani ve insan hakları standartlarıyla eşit seviyeye getirilmelidir. Bu Suriyeli kadınların güvenlikleri, haysiyetleri ve haklarının küresel standartlarını ve IASC Cinsiyet Elkitabında İnsani Yardım Hareketlerinin (2006) çizdiği sınırları ve IASC Cinsiyetçi Saldırıların Müdahalesini (2015) içermelidir.

Türkiye’de yaşayan Suriyeli kadınlara ilişkin daha sağlıklı araştırmalar ortaya koyabilmek için istatistiki verilerin detaylı olması ve yenilenmesi gerekmekte bunun için de kadınlarla düzenli olarak yüz yüze görüşmeler yapmak gerekmekte ve buna ilişkin sürekli güncel veriler oluşturulması gerekmektedir. Bu yüzden ulusal kayıt sisteminin sığınak arayanlarla yüz yüze kayıt yapmak, cinsiyet ve yaş ayırımı yapan veriler toplamaya devam etmek, yerel STK’ları ve kadın topluluklarını desteklemek, geçiş bölgesi ve varış bölgesi arasında bilgi ve deneyim alışverişi, koordinasyonu geliştirmek ve Suriyeli kadınların haklarını savunmak gibi aktivitelerle, isabetlilik ve etkinliğini güçlendirmek gerekmektedir.

Suriyeli ailelerin kamp dışında yaşadığı yerlere bakıldığında Suriyelilerin yoğunlukta yaşadıkları illerde acilen kamp ya da geçici konaklama merkezi kurulması gerektiği ortaya çıkmaktadır. Suriyeli kadınların istimara uğramamaları için göç sürecine uyum sağlama ve karşılaşılan problemlerle baş etme becerilerinin geliştirilmesi, kendi güçlerinin farkına varmaları ve açığa çıkarmalarını sağlamak üzere güçlendirici sosyal hizmet çalışmaları yapılmalıdır. Bu çerçevede Suriyeli kadınların karşılaştığı özel ihtiyaçlara, önceliklere ve korunma risklerine etkin çözüm bulmak; kadın koruma görevlileri, jinekolog gibi kadın sağlık çalışanları, kadın polis memurları ve Arapça çevirmenleri gibi alan çalışanlarının sayısını artırmak; ulusal hizmet sağlayıcılarının kadın hakları, toplumdandan dışlanma, kültürel hassaslık, ayırıcılık, psikolojik ilk yardım, uluslararası insan hakları, insani hukuk standartları ve cinsel istismar gibi sorunların çözümü için kapasiteyi artırmak gerekmektedir. Sosyal hizmetlilerin Suriyeli kadınların göç krizinde daha aktif rol alabilmeleri için kapasitesini inşa etmek; ulusal cinsiyet mekanizmasını ve yerel ka-

dın STK'ların insani aksiyonlarını daha işlevsel görev alabilmeleri için inşa etmek gerekmektedir.

Suriyeli kadınlara soğuk havalarda giyinebilmeleri için mont, kaban, kazak gibi yardımlar yapılmalı, hamile kadınlar içinde hamile kıyafet desteği verilmelidir. Ancak Suriyelilere kıyafet desteği verilirken yaşa, cinsiyete dikkat edilmeli ve ikinci el olarak verilen kıyafetlerin temiz hijyenik olması sağlanmalıdır. Temiz iç giyim yardımları yapılmalı, kadınların ve çocukların temizliği için gerekli önlemler alınmalı, bu insanların temiz ve sıcak suya ulaşmaları sağlanmalıdır.

Suriyeli kadınlara yönelik genel koruma ve destek programları, rekafetçisi olmayan kadınları da kapsayacak şekilde geliştirilmelidir. Kamp dışında kadınlara barınma, beslenme ve sağlık olanaklarından yararlanmaları açısından öncelik verilmelidir. Valiliklerde bulunan sosyal yardımlaşma fonundan öncelikli olarak kadınlara, çocuklara, yaşlı ve engellilere yardım yapılmalıdır. Suriyelilerin kayıtları düzgün bir şekilde alınmalı ve koordinasyon merkezleri kurularak bu kayıtlar kurulan merkezlerden sağlanmalıdır. Bu merkezlerde Suriyelilere yardım sağlamak amaçlı Arapça tercümanlar görevlendirilmeli ve en kısa sürede sorunlarının çözülmesi için yardım üretilmelidir. Merkezlerde STK'larla etkin bir şekilde çalışılarak Suriyeli kadınlara haklarına erişim konularında bilinçlendirici ve kadınları güçlendirici faaliyetler yürütmelidir. "Suriyeli sivil toplum kuruluşları ile düzenli toplantılar yapılmalı, sorunlar onlarla birlikte çözülmeye çalışılmalı ve ortaya çıkan çözüm uygulamaları Türkiye tarafından denetlenmelidir.

Etnik kökenli ayrıştırmalar yerine bürokraside eşit yaklaşımli düşüncelerin geliştirilmesini sağlanmaya çalışılmalı ve bu yönde bilgilendirme çalışmalarının yapılması sağlanmalıdır. Bunların yanı sıra toplumda var olan Suriyelilere yönelik yanlış algıyı değiştirmek için çalışmalar yapılmalı ve Suriyelilerin de "iyi bir iş sahibi olma, eğitim, sağlık ve benzeri hizmetlerden yararlanma ve insanca bir hayat sürme gibi uzun vadeli haklarının olduğu vurgulanmalıdır."

Suriyeli kadınlar için meslek edindirme kursları oluşturularak bu kadınların iş gücünde istihdamı için gerekli çalışmalar yapılmalıdır.



Bunun için belediyelerle iş birliği yapılarak kadınlara destek verilmeli ve kadınların bunlara katılımı sağlanmalı, bitiminde sertifika verilmelidir. Çocuk sahibi olan Suriyeli kadınlara çocuk bakımı ile ilgili destek verilmeli ve Türkiye’de daha rahat yaşayıp kendilerini ifade edebilmeleri için dil kurslarına teşvik edilmeli ve dil eğitimi ile ilgili dersler veren kurslar artırılmalıdır. Eğitime devam eden kadınlar için devam etmesini özendirme için belirli bir miktar burs verilmesi sağlanmalıdır.

İş piyasasına istihdamı sağlanmış kadınların denetiminin sağlanması için yani kayıt dışı istihdamın önlenmesi için, enformel sektörelere denetimler artırılarak buradaki kadınların formal bir istihdama geçirilmesi için çalışılmalıdır. Savaş sonrası travma yaşayan kadınlara psiko-sosyal yardım veren kişilerin sayıları artırılmalı, grup terapisinin ağırlık kazanması sağlanmalıdır. Suriyeli aileler arasında artmaya başlayan boşanmayı azaltmak için çözümler geliştirilmeli, aile danışma merkezleri kurulmalı ve yaşanan problemler çözüme ulaştırılmaya çalışılmalıdır.

İkinci evliliklerin önüne geçmek için ve Türk ailelerin parçalanmasını önlemek için Suriyeli kadınlar bu konuda bilinçlendirilmeli, evlenenlerin ise takip edilerek gerekli önlemlerin alınması gerekmektedir. Buna bir de erken yaşta, para için bu evliliklerin gerçekleştirilmiş olması eklendiğinde cinsel istismara maruz kalmaları gerekçesiyle kadınları korumak amaçlı soruşturulma başlatılmalı ve bu istismara sebep olanlar cezalandırılmalıdır.

Gebeliği önleyici hususlarda eğitim vermek, Suriyeli kadınlar arasında fazla olan gebelik problemini engellemek için uygulanmalıdır. Üreme sağlığı da dahil olmak üzere Suriyeli kadınlara gereken sağlık destekleri verilmelidir. Bu çerçevede üreme sağlığı hizmetlerinin yerli ve ulusal olanaklara bağlı olarak mevcut olması, bunun anne ve bebek ölümlerinin önlenmesini ve cinsel yolla geçen hastalıkların iyileştirilmesini ve hamilelikle alakalı sıkıntıları içermesi gerekmektedir. Adet dönemlerinde gereken hijyen malzemelerinin de sağlanması Suriyeli kadınların sağlığı için önemlidir. Ayrıca engelli olan, engelli çocuğa

sahip olan Suriyeli kadınlara ve çocuklarına fiziksel, sosyal ve psikolojik destekler de sağlanmalıdır.

Suriye'de yaşanan zor dönemlerde işkence, tecavüz, fiziksel ya da cinsel istismara maruz kalmış kadınlar öncelikli olmak üzere kadınların güvenliği ve mahremiyeti çerçevesinde danışmanlık hizmetleri sağlanması gerekmektedir. Bunu sağlamak adına, şiddet görmüş kadınlar muhakkak doğru merkezlere yönlendirilmeli ve bu kadınların sağlık ve güvenli sığınma gibi gerekli yardımlara ücretsiz bir şekilde ulaşmaları sağlanmalıdır.

Türkiye'nin hukuki ve toplumsal temelini bilmeyen Suriyeliler, Türkçeyi de bilmemelerinden dolayı yaşadıkları sıkıntıları anlatmak için uğraşmayı dahi düşünmemektedirler. Bundan dolayı yerel devlet görevlilerini Suriyeli kadınlara karşı pozitif bir davranış sergilemeleri için desteklemek (ayırıcılık yapmadan, dayanışma içinde, cinsiyet eşitliğiyle) gerekmektedir. Bu sebeple dil bilen, kadın hakları ile ilgili belli bir bilince ulaştırılmış devlet personeli bu tip krizler için atanmalı ve bu sistem yaygınlaştırılmalıdır. Ancak burada önemli olanın tüm devlet çalışanlarına yönelik Suriyelilerin de tüm yabancılar gibi 6284 sayılı Ailenin Korunması ve Kadına Karşı Şiddetin Önlenmesine Dair Kanun kapsamında bilinçlendirilmesidir.

Bir müddet ya da ömür boyu Suriyelilerin Türkiye'de kalacağını düşünürsek kadınların topluma kazandırılması muhakkak sağlanması gereken bir durumdur. Eğer Suriyeli kadınlar iyi bir şekilde topluma kazandırılırsa, ekonomik büyüme ve gelişme daha da artabilir ve Türkiye'nin daha fazla gelişmesine yardımcı olabilir. Bu bağlamda politika yapıcı ve uygulayıcılar, kadın göçü konusunda bilgilendirilmeli ve toplumsal cinsiyet duyarlılığı kazanmaları sağlanmalıdır. Politika yapımı sırasında Suriyeli kadınların da katılımını sağlamak daha kalıcı iş yapmayı sağlayabilmektedir. Türkiye, kadınların korunma ve bakımına dair güçlü bir yasal zemine oturtulmuş ve yapılandırılmış faaliyetlerini uluslararası toplumun da desteğiyle 2016 yılında insani yardım açısından ivme kazandırarak yürütmüştür. Bununla beraber, belirli bir entegrasyon politikası belirlenmesi ve uygulamaya geçilmesi de gerekmektedir.

## Kaynakça

- Al-Turki, H.A., Al-Turki, R.A., Al-Dardas, H.A., Al-Gazal, M.R., Al-Magh-rabi, G.H., Al-Enizi, N.H., & Ghareeb B.A. (2010), Burnout syndrome among multinational nurses working in Saudi Arabia. *Ann. Afr Med.* Oct-Dec;9.
- Altıntaş, S. (2014), Davetsiz Misafirler: Türkiye'deki Mültecilerin Mağduriyet Görünümleri, *İdealkent*, sayı 14, 252-276.
- Anthias, F. & Davis, N. (1992), *Racialized Boundaries: Race, Nation, Gender, Colour, and Class and the Anti-Racist Struggle*, London; New York: Routledge.
- Çağlayan, S. (2006), "Göç Kuramları, Göç ve Göçmen İlişkisi", *Muğla Üniversitesi Sosyal Bilimler Dergisi*, sayı: 17, 1-25.
- Dartnall, L. & Loots, L. S. (2009), *Forum Conference Report 2009*, Johenasburg.
- Elenore Kofman, Annie Phizacklea, Parvati Raghuram, Rosemary Sales (2000), *Gender and International Migration in Europe: Employment, Welfare and Politics*, Routledge, New York.
- Erdoğan, M. (2014), *Türkiye'deki Suriyeliler: Toplumsal Kabul ve Uyum*, Hacettepe Üniversitesi Göç ve Siyaset Araştırmaları Merkezi, Ankara.
- Güllüpinar, F. (2012), Göç Olgusunun Ekonomi-Politiği ve Uluslararası Göç Kuramları Üzerine Bir Değerlendirme, *Yalova Sosyal Bilimler Dergisi*, 53-85.
- Harzig, C. (2003), "Women Migrants as Global and Local Agents" in *Women, Gender and Labour Migration*, ed., Pamela Sharpe, Routledge, London.
- IOM Uluslararası Göç Örgütü (2009), *Göç Terimleri Sözlüğü*.
- Kaya, M. (2015), Komşuda Misafirlik: Suriyeli Sığınmacılarca Kurulmuş Mülteci Derneklerinin Perspektifinden Türkiye'de Yaşamak, *The Journal of Academic Social Science Studies*, Number: 39, 263-279.
- Kuvvet Lordoğlu (2014), "Türkiye'deki Çalışma Hayatının Bir Parçası Olarak Yabancı Çalışanlar", *Çalışma ve Toplum*, 2007/3, 11-32 [Erişim tarihi:[http://www.kuvvetlordoglu.com/yazilar/bildiriler/Anvers\\_Kongre\\_metni1.pdf](http://www.kuvvetlordoglu.com/yazilar/bildiriler/Anvers_Kongre_metni1.pdf)].
- Lin, N. (1976), *Foundations of Social Research*, McGraw-Hill, USA.

- Karaca, S. & Doğan, U. (2014), Suriyeli Göçmenlerin Sorunları Çalıştay Raporu, Mersin Üniversitesi Bölgesel İzleme Uygulama Araştırma Merkezi.
- Kirişçi, K. (2014), Misafirlüğün Ötesine Geçerken Türkiye'nin "Suriyeli Sığınmacılar" Sınavı, USAK & Brookings, Ankara.
- Oytun, O. (2014), Suriye'ye Komşu Ülkelerde Suriyeli Sığınmacıların Durumu: Bulgular, Sonuçlar ve Öneriler, Ankara: 2014.
- Saraydın, G. (2007), Kadın Mülteciler, Uluslararası Göç ve Kadın Sempozyumu Bildiriler. 01-02 Aralık 2007, Zeytinburnu Belediyesi Kültür Yayınları:12, 64-66, İstanbul.
- Stebbins, R. A. (2001), Exploratory research in the social sciences. Thousand Oaks, CA: Sage.
- Stephen Castles, Mark J. Miller (2008), Göçler Çağı: Modern Dünyada Uluslararası Göç Hareketleri, Çev. İ. Akbulut, B. Bal, İstanbul Bilgi Üniversitesi Yayınları, İstanbul.
- Thomas Faist (2003), Uluslararası Göç ve Uluslararası Toplumsal Alanlar, Çev. A. Z. Gündoğan, C. Nacar, Bağlam Yayınları, İstanbul.
- Tuzcu, A. & Ilgaz A. (2015), Göçün Kadın Ruh Sağlığı Üzerine Etkileri. Psikiyatride Güncel Yaklaşımlar-Current Approaches in Psychiatry, ; 7(1):56-67.
- Yalçın, C. (2004), Göç Sosyolojisi. Ankara: Anı Yayıncılık

## **Raporlar**

- AFAD, "Suriye'den Türkiye'ye Nüfus Hareketleri, Kardeş Topraklarındaki Misafirlik" <https://www.afad.gov.tr/Dokuman/TR/79-20140529153928-suriye'den-turkiye'ye-nufus-hareketleri,-kardestopraklarindaki-misafirlik,-2014.pdf>, 30/08/2014.
- AFAD, "Afet Raporu, Suriye" <https://www.afad.gov.tr/TR/IcerikDetay1.aspx?ID=16&IcerikID=747>, 30/08/2014.
- AFAD, "Türkiye'deki Suriyeli Sığınmacılar, 2013 Saha Araştırması Sonuçları", [https://www.afad.gov.tr/Dokuman/TR/60-2013123015491-syrian-refugees-in-turkey-2013\\_baski\\_30.12.2013\\_tr.pdf](https://www.afad.gov.tr/Dokuman/TR/60-2013123015491-syrian-refugees-in-turkey-2013_baski_30.12.2013_tr.pdf), 07/09/2014.
- AFAD, Türkiye'deki Suriyeli Kadınlar, (2014).

- BM KADINLAR, (2014), Sadece Susuyoruz – Irak Bölgesel Kürt Yönetimindeki Suriyeli mülteciler arasında cinsiyete dayalı şiddet  
<http://uniraq.org/images/documents/We%20Just%20Keep%20Silent%20final%20English.pdf>
- Dinliyor muyuz?, (2014), International Rescue Committee.  
Evidence from asylum seekers arriving in the United Kingdom London: (2004) Medical Foundation for the Care of Victims of Torture.
- Göz Ardı Edilenler, (2014), İstanbul'da Yaşayan Suriyeli Sığınmacılar. Göç Edenler Sosyal Yardımlaşma ve Kültür Derneği Eşit Haklar İçin İzleme Derneği, İstanbul.
- Hayatta Kalma Mücadelesi, (2014), Türkiye'deki Suriye'den Gelen Sığınmacılar. Amnesty International, Londra.
- IOM (2012), Facts and figures, <http://www.iom.int/cms/en/sites/iom/home/about-migration/facts--figures-1.html>, Retrieved Jul 03, 2012.
- Kızılay Raporu, [http://www.kizilay.org.tr/dosyalar/1346248655\\_26.29082012\\_SURIYE\\_KRIZ\\_FAALİYET\\_RAPORU.GENEL26S.pdf](http://www.kizilay.org.tr/dosyalar/1346248655_26.29082012_SURIYE_KRIZ_FAALİYET_RAPORU.GENEL26S.pdf), s.2.
- MAZLUMDER, (2014), “Kamp Dışında Yaşayan Suriyeli Kadın Sığınmacılar Raporu”.
- Uluslararası Mülteci Örgütü, (2012), Suriyeli Kadınlar ve Kızlar: Güvenilir Sığınak Yok <http://refugeesinternational.org/policy/field-report/syrian-women-girls-no-safe-refuge>
- UNFPA, (2006), State of World Population, A Passage to Hope: Women and International Migration. United Nations Population Fund., New York.
- UNFPA, (2014), Migration: a world on the move. <http://www.unfpa.org/pds/migration.html> (retrieved Apr 16, 2014).
- UNHCR-Office of United Nations High Commissioner for Refugees, Basic Facts, <http://www.unhcr.org/basics.html>, 15.05.2010
- Ürdün'deki Suriyeli Mülteciler Arasında Cinsiyete Dayalı Şiddet ve Çocukların Korunmasına İlişkin Ajans İçi Değerlendirme, Erken Evlilik Odaklı (Temmuz 2013)
- Yılmaz, H. (2014), Türkiye'de Suriyeli Sığınmacılar: İstanbul Örneği, MAZLUMDER, İstanbul.

Sanduvaç, T. & Zeynep, M. (2013), Kamp Dışında Yaşayan Suriyeli Sığınmacılar İçin Durum Analiz Raporu, Mavi Kalem Sosyal Dayanışma ve Yardımlaşma Derneği, İstanbul.

Sönmez, Z. (2014), Komşuda Kriz: Suriyeli Sığınmacılar, İstanbul, İHH.

## **Görüşmeler**

Adalet Bakanlığı-Yargıç Yaseer Maarawy

Al-Sham Kurumunda Avukat Abdul-Razaq Alloush Manbar

Al- Sham Kurumunun Direktörü ve Mühendis Ahlam Milajy Manbar

Anadolu Platformu Suriye Koordinatörü Mahmut Kaçmaz

Anadolu Tevhid Vakfı Hasan Aksüt

Bülbülzade Vakfı Genel Sekreteri Mehmet Ali Eminoğlu

Diyanet KAGEM Başkanı Hicret Toprak, Suriyeliler Yardım Koordinatörü  
Sezer Katırcıoğlu ve Handan Erdoğan

Gaziantep Afad Eğitim Şube Müdür Vekili Adil Şiraz

Gaziantep Afad İl Müdürü Ahmet Taşkesen

Gaziantep Afad İl Müdürü Sinan Atakan

Gaziantep Ayder Murat Pamukçu

Gaziantep Belediye Başkanı Fatma Şahin

Gaziantep Belediyesi Sağlık ve Sosyal Hizmetler Daire Başkanlığı, Kadın ve  
Aile Şube Müdürü Ayşe Esra Belge

Gaziantep Bülbülzade Vakfı Turgay Aldemir

Gaziantep Cihander Abdullah Yazgan

Gaziantep Emniyet Müdürü Erhan Gülveren

Gaziantep Esnaf ve Sanatkarlar Odaları Birliği Başkanı Ömer Kusbeyoğlu

Gaziantep KADEM Şube Başkanı Esra Ercan

Gaziantep Kent Konseyi Genel Sekreteri Necati Binici

Gaziantep Mehmet Tütüncü

Gaziantep Organize Sanayi Bölgesi Başkanı Cahit Nakipoğlu

Gaziantep Ticaret Odası Başkanı Eyüp Bartık

Gaziantep Uşşaki Vakfı Başkanı Ömer Yetişkin

Gaziantep Valisi Ali Yerlikaya

Gaziantep Valisi Erdal Ata

Helsinki Yurttaşlar Derneđi

İHH Gaziantep Şube Başkanı Mehmet Emin Arslan

İslam Âlimleri Birliđi Temsilcisi Abdallah Ousso

İyilikder Gaziantep Şube Başkanı Talip Çelik

Kilis Belediye Başkanı Hasan Kara

Kilis Ticaret ve Sanayi Odası Başkanı Mehmet Erdal Öndeş

Kilis Vali Yardımcısı Tolga Tođan

Kilis Vali Yardımcısı Ulaş Akhan

MAZLUM-DER Başkanı Faruk Ünsal, Özlem Ekşi ve Nurcan Aktay

Memur-Sen Gaziantep İl Başkanı Mithat Sevin

Mohammed Tharwat Mühendis-Şirket Sahibi

Mühendis ve Yazar Alaa Al-Din Hisso

Nidal Ajab Yaralılarla ilgilenen Kurum Müdürü

Önder Vakfı Kadir Önder

Sınır Tanımayan Doktorlar

Suriye Muhalefet Eğitim Müdürü Azam Khanji

Suriye Muhalefet Sağlık Bakanı Yardımcısı Dr. Moustapha Hamido